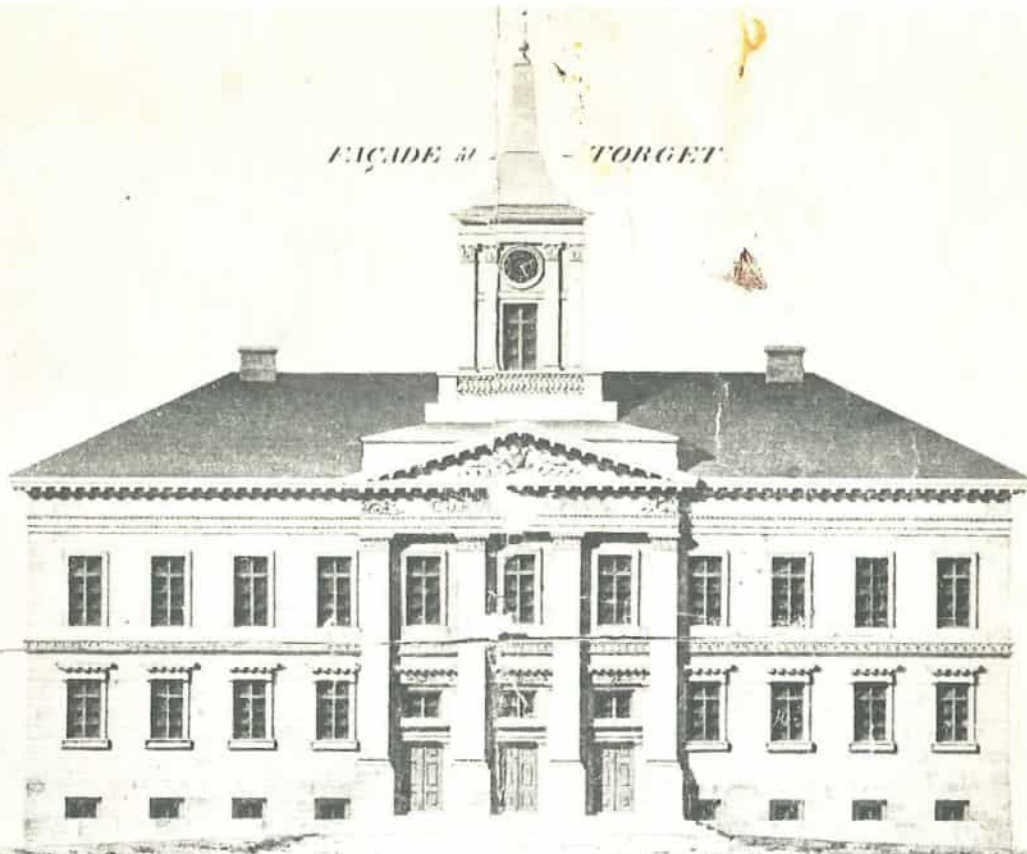


# PORIN RAATHIHUONE



-historia ja nykyasun inventointi  
peruskorjaustyön pohjaksi

## P O R I N   R A A T I H U O N E

Historia ja nykyasun inventointi peruskorjaustyön pohjaksi  
Ritva Tuomi 1973

Julkaisija Porin kaupungin rakennusvirasto

SISÄLLYS

1	Johdanto	s. 5
2	Suunnitteluvaiheet ja rakennustyö	8
2.1	Raatihuoneen funktiot 1800-luvulla	8
2.2	Toteuttamaton suunnitelma vuodelta 1806	11
2.3	Alustavia päätöksiä 1820-luvulla	13
2.4	Engel suunnittelijana	15
2.5	Rakentaminen	17
3	Alkuperäinen asu 1841-1852	21
3.1	Rakennustapa ja ulkoasu	21
3.2	Pohjakaava ja huoneiden käyttö	28
3.3	Kiinteä sisustus ja pintakäsittelyt	31
3.4	Kalusteet	34
4	Myöhemmät muutokset	34
4.1	Vuoden 1852 palon jälkeiset korjaukset	34
4.2	Osittaisia korjauksia 1870- ja 1880-luvulla	37
4.3	Uusi palotorni	40
4.4	Uudelleenjärjestely ja peruskorjaukset 1890-luvulla	45
4.5	Muutoksia 1900-luvulla	47
5	Piha ja lähiympäristö	48
	 Liitteet:	
	I. Huoneselostus	53
	II. Viitteet ja lähdeluettelo	67

Kansikuva:

Raatihuoneen fasadi etelään ja ensimmäinen kerros  
C.L. Engelin alkuperäispiirustuksesta vuodelta 1831.  
Piirustus Porin kaupungin rakennusvirastossa.



Raatihuone 1960-luvulla. Valok. Welin. Museoviraston kuva-arkisto.

## 1. Johdanto

Päätös Porin nykyisen raatihuoneen rakentamisesta tehtiin vuonna 1826, C.L. Engel signeerasi sen rakennuspiirustukset 1831, ja raatihuone vihittiin käyttöön 1841. Kysymyksessä on ainakin kuudes raatihuone suunnilleen samalla paikalla, joen töyräältä nousevan matalan harjun laella. Harjun etelärinteellä sijaitsi kaupungin tori 1500-luvulta 1800-luvun lopulle, jolloin vanha kauppatori istutettiin puistoksi.

Edeltävät raatihuoneet olivat puurakennuksia, jotka paloivat usein toistuneissa kaupunkipaloissa yleensä koko muun rakennuskannan mukana. Ensimmäinen niistä paloi vuonna 1603, toinen 1666 yhdessä seitsemänkymmenen komeimman talon kanssa, kolmas 1698, ja neljäs vuoden 1801 suurpalossa, josta mainitaan säästyneen vain tapuliton kirkko ja erään köyhän lesken vähäpätöinen mökki.<sup>1</sup> Viides raatihuone rakennettiin palon jälkeen tilapäiseksi, ja se purettiin sekä myytiin huutokaupalla kun nykyinen valmistui.<sup>2</sup> Jo 1700-luvun lopulla oli silloinen raatihuone huomattu ahtaaksi, ja uusi kivinen oli päätetty rakentaa heti kun tarvittavat varat olisi saatu kokoon.<sup>3</sup> Vuonna 1806 laadittiinkin Ruotsin yli-intendentin konttorissa piirustukset uutta raatihuonetta varten, mutta ne jäivät toteuttamatta sodan ja sitä seuranneen uudelleenjärjestelyvaiheen takia. Kun rakentamisesta 1820-luvulla taas ruvettiin keskustelemaan, todettiin vanhat piirustukset monessa suhteessa käyttökelvottomiksi, ja suunnittelu aloitettiin uudestaan.

Varhaisemmat raatihuoneet olivat olleet jatkuvissa taloudellisissa vaikeuksissa kamppailevan pikkukaupungin hallintorakennuksia. Uusi rakennettiin paremman ajan koittaessa: 1820-luku, jolloin sitä suunniteltiin, oli vakaata nousukautta, 1830- ja 1840-luvuilla, jolloin se rakennettiin, Pori kasvoi maan sen hetken vilkkaimmaksi ulkomaankauppa- ja laivanvarustuskaupungiksi. Seuraaval-

la vuosikymmenellä alkoi teollistuminen. Jo siihen aikaan, kun raatihuoneen perustuksia kaivettiin, suunniteltiin ensimmäisen höyrylaivan hankkimista kaupunkiin.<sup>4</sup>

Vuonna 1852 Pori koki viimeisen suuren tulipalonsa. Keskustaan jäi siitä jäljelle raatihuoneen ohella muutamien kivirakennusten perustuksia ja seiniä. Raatihuone menetti puisen torninsa ja vaurioitui muutenkin pahoin. Kaupunki jälleenrakennettiin Georg Theodor Chiewitzin laatiman väljemmän asemakaavan ja keskustassa pääasiassa kivitaloja sallivan rakennusjärjestyksen mukaan. Uudessa asemakaavassakin raatihuone säilytti keskeisen asemansa, ja ympäristön uusiutuessakin se pysyi yhtenä kaupungin komeimmista rakennuksista. Kun uusi torni rakennettiin 1890-luvulla, tuli siitä jälleen kiintopiste kaupungin siluettiin kuten aiempi, palanut torni oli ollut. Keskeisen asemansa raatihuone on menettänyt vasta tällä vuosisadalla. Kaupungin keskusta on siirtynyt nykyisen kauppatorin ympärille. Toisaalta raatihuoneen tilat ovat käyneet riittämättömiksi kasvaneen kaupungin hallintokoneistolle, ja vuodesta 1963 lähtien rakennus on ollut yksinomaan oikeuslaitoksen käytössä. Sillä, että rakennusta käytetään edes osittain alkuperäisellä tavalla, on tärkeä merkityksensä: olisi vaikea kuvitella mitään muuta käyttöä esimerkiksi raastuvanoikeuden istuntosalille, jossa nykyinen toinen osasto istuu saman kultakehyksisen empirepeilin edessä kuin pormestari ja raatimiehet 1840-luvulla.

Joskaan raatihuoneella ei enää ole aivan välttämätöntä käyttöarvoa, on sillä sitä suurempi arvo historiallisena monumenttina ja arkkitehtonisesti arvokkaana rakennuksena. Se on harvoja vuoden 1852 palosta säilyneitä rakennuksia, ja se on kaupungin vanhan itsehallinnon ja oman oikeuslaitoksen symboli. Suomessa on säilynyt verrattain vähän vanhoja raatihuoneita: Porvoossa, Raumalla ja Haminassa on raatihuoneet 1700-luvulta, Kajaanissa, Kokkolassa ja Lappeenrannassa 1800-luvun alkukymmeniltä, Helsingissä on 1800-luvun alkupuolella raatihuoneeksi kunnostettu entinen kenraalikuvernöörin talo, Kristiinankaupungissa, Loviisassa ja Vaasassa on raatihuoneet

1800-luvun puolivälistä. Läheisimmän vastineen Porin raatihuoneelle muodostaa Kokkolan raatihuone, joka rakennettiin aivan samaan aikaan suunnilleen samankokoiseen kaupunkiin, ja jonka myöskin suunnitteli Engel.

Oheinen tutkimus on tilattu lähtökohdaksi raatihuoneen peruskorjaustyön suunnittelulle. Tarkoituksena on kuvata ne vaiheet, joissa raatihuone on saanut nykyisen asunsa, sekä selostaa se historia, jonka jatkeeksi lähiaikoina tehtävät päätökset liittyvät. En ole pitänyt tarpeellisena käsitellä rakennusta nimenomaan Engelin tuotteena tai tutkia sen arkkitehtuurin tyylillisiä lähtökohtia.

Rakennusta on tähän mennessä korjattu ja muutettu useinkin, aina ajankohdan tarpeiden ja vallitsevan muodin mukaan. Edessä oleva peruskorjaus tehtäneen huolellisemmin kuin mikään aiempi, tiedostetaanhan nyt jo rakennuksen arvo myös historallisena monumenttina. Todennäköisesti valitaan säilyttävä ja jossain määrin entistävä linja. Linjan tarkka määrittely tulee olemaan vaikeaa. Onnistuneet, vaivattoman näköiset ratkaisut tulevat edellyttämään tarkkaa syventymistä yksityiskohtiin.

Tässä on luonnollisesti vältetty ohjeita säilytettävistä detaljeista ym. Ne selviävät vasta kun rakennuksen tulevasta käytöstä ja korjaus- ja entistämistyön suunta- viivoista on päätetty. Keskeinen kysymys on se, missä määrin palautetaan alkuperäistä Engelin aikaista asua, ja mitä tehdään sinänsä usein ansiokkaille vuosisadan lopun suunnittelijoiden saavutuksille. Rakennuksen vaiheet selostetaan seuraavassa kronologisessa järjestyksessä. Liitteenä on nykytilanteen kuvaava huoneselostus yksityiskohtaisempaa työskentelyä varten. Tiedot perustuvat lähdeluettelossa mainittuihin arkistolähteisiin sekä alkuvuodesta 1972 tehtyyn inventointiin.

Helsingissä 27. tammikuuta 1973

Ritva Tuomi

## 2. Suunnitteluvaiheet ja rakennustyö

### 2.1. Raatihuoneen funktiot 1800-luvulla

Viime vuosisadan alkupuolella kaupunkien hallinto perustui alkuaan 1300-luvulla luotuun ja seuraavina vuosina kehitettyyn järjestelmään. Päättävänä ja toimeenpanevana elimenä sekä keskushallinnon käskyjen välittäjänä toimi porvariston keskuudesta valittu nelimiehininen raati eli maistraatti, jonka puheenjohtajana oli pormestari. Alkuaan sama raati oli huolehtinut sekä kunnallishallinnosta että oikeudenhoidosta, 1600-lukuun mennessä tehtävät oli jaettu raastuvanoikeuden ja maistraatin kesken. Ero ei aina ollut kovin selvä, sillä useissa kaupungeissa samat henkilöt istuivat molemmissa. 1700-luvun alusta lähtien oli Porissa kokoontunut tarvittaessa maistraatin apuna vanhimpain neuvosto. Tärkeimpiä, kaikkia koskevia asioita päätettäessä saatettiin myös koko porvaristo kutsua koolle ns. raastuvankokouksiin. Alimpana oikeusasteena toimi kämnerioikeus, joka käsitteli kaikki ne rikokset, jotka eivät koskeneet kunniaa tai henkeä.

Tämä hallintojärjestelmä muutettiin maassamme perusteellisesti 1800-luvun lopulla. Aluksi lakkautettiin vanhat kämnerioikeudet. Vuonna 1873 annettiin uusi kunnallishallinnon asetus, jonka mukaan kaupunkien päättäväksi elimeksi perustettiin kaikkien asukkaiden keskuudesta valittu kaupunginvaltuusto. Maistraatti supistettiin kolmijäseniseksi, raastuvanoikeus jaettiin kahdeksi osastoksi (joista toinen pian lakkautettiin), ja taloushallinnosta vastaamaan perustettiin rahatoimikamari.<sup>1</sup> Se taas korvattiin vuonna 1927 kaupunginhallituksella.

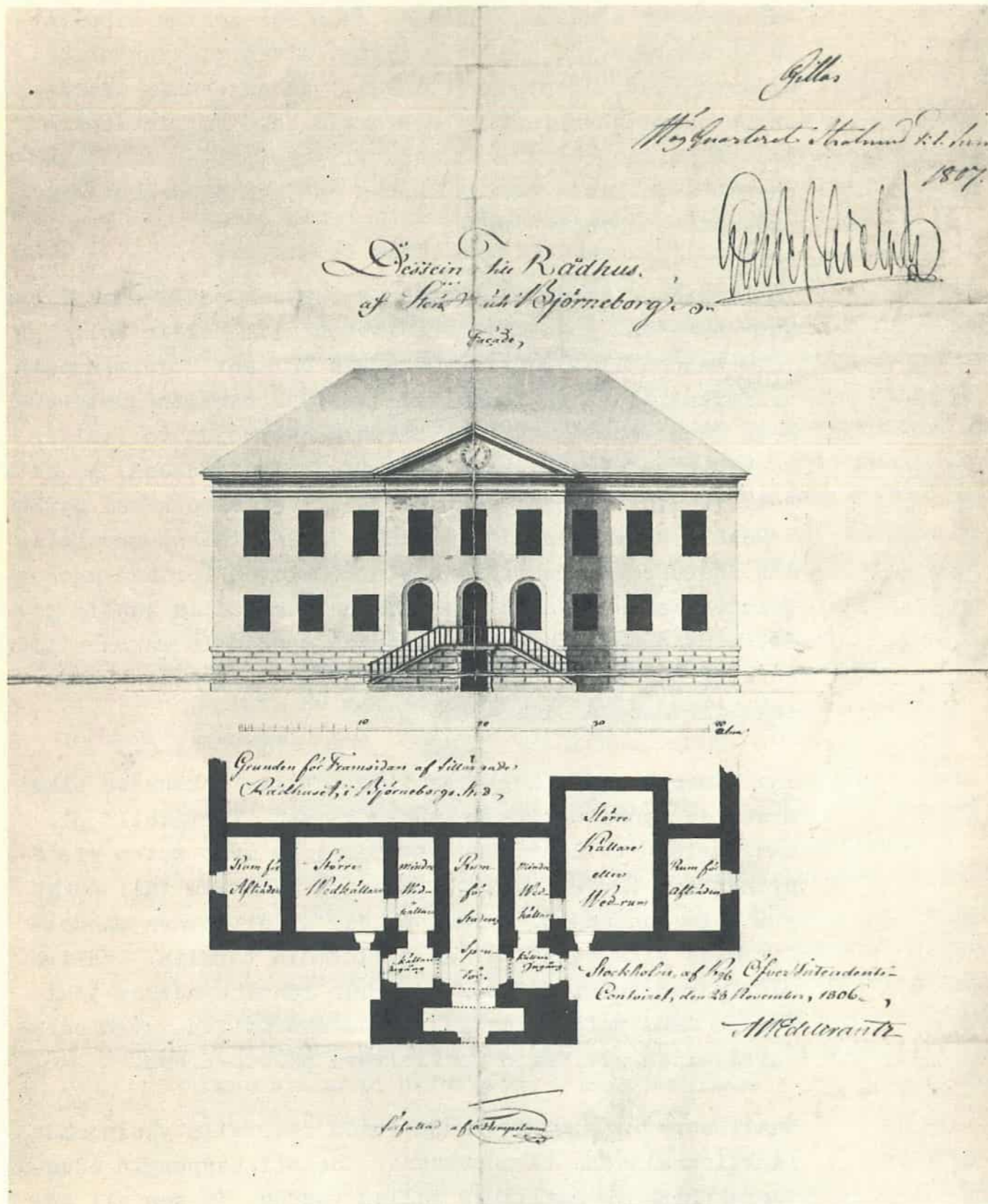
Raatihuoneen primäärisenä tehtävänä oli toimia näiden edellä mainittujen elinten kokouspaikkana. Kokoushuoneet sijaitsivat aina kaksikerroksisten rakennusten toisessa kerroksessa. Yläkerrassa oli yleensä myös arkisto sekä kaupungin kassahuone. Lisäksi raatihuoneessa tuli olla kaupungin tutkintovankila ja putka, sekä yleensä palovar-

tijoiden vartiotupa ja myös vanginvartijana toimineen vahtimestarin asunto. Vuonna 1808 oli Poriin sijoitettu venäläistä varusväkeä. Väliaikainen raatihuone oli silloin luovutettu päävartioksi,<sup>2</sup> ja uuteenkin raatihuoneeseen suunniteltiin päävartio sekä sotilasvankila. Raatihuoneen alakerrassa oli useimmiten huutokauppakamari julkisia huutokauppoja ja ehkä myös muuta kaupallista toimintaa varten.

Vanhimmissakin raatihuoneissa tiedetään päättilana olleen suuren salin, joka oli tarkoitettu niin hallintoelimien kuin kaupunkilaistenkin kokouksia varten.<sup>3</sup> Toimintojen differentioituessa suuri sali sai yhä enemmän juhlahuoneen luonteen. Sitä tarvittiin maaherrojen tai muiden korkeampien virkamiesten vierailujen yhteydessä, ja sitä voitiin myös lainata kaupunkilaisille esimerkiksi hyväntekeväisyystanssiaisia varten. Varsinaiseksi seuraelämän keskuukseksi raatihuone ei 1800-luvun Porissa muodostunut. Kaupungissa oli seurahuone, kesäisin juhlia pidettiin Johanneslundin puistossa, myöhemmin rakennettiin hotelli Otava ja teatteritalo, joissa pidettiin konsertteja ja tanssiaisia.

Raatihuoneen lyömäkellolla ilmoitettiin kokousten alkamiset ja suoritettiin palohälytykset. Tuntikello oli kaupungin yhteinen ajannäyttävä, joka myös kuten vielä nytkin löi täydet tunnit, ja jonka taulujen tuli näkyä yli koko kaupungin. Siksi ne oli sijoitettava mahdollisimman ylös seinälle tai mieluummin torniin. Välttämättömäksi tornin 1800-luvun alun raatihuoneessa teki vuoden 1807 palojärjestys, jossa määrättiin, että palovartijoiden oli öisin vartioitava palotornissa.

Raatihuonetta ei tietenkään voida käsitellä yksinomaan funktionaalisen rakennuksena. Se oli kaupungin edustusrakennus ja maallisen vallan tunnus, ja sen oli annettava kuva kaupungin asukkaiden varallisuudesta ja hyvinvoinnista. Julkisen rakennuksena sitä ei saanut suunnitella ilman keskusviranomaisten apua ja hyväksymistä.



Pääfasadi Olof Tempelmanin suunnitelmasta Porin raatihuoneeksi vuodelta 1806. Piirustus Porin kaupungin rakennusvirastossa.

## 2.2. Toteuttamaton suunnitelma vuodelta 1806

Porin kaupungin rakennusviraston arkistossa ja Ruotsin rakennushallituksen arkistossa on säilynyt marraskuun 28. päivänä 1806 päivätyt piirustukset raatihuonetta varten.<sup>4</sup> Ne on laatinut arkkitehti Olof Tempelman Ruotsin yli-intendentin konttorissa. Rakennushanke raukesi luultavasti sodan ja sitä seuranneiden olojen uudelleenjärjestelyjen takia. Näitä piirustuksia käytettiin kuitenkin lähtökohtana vielä 1820-luvulla kun raatihuoneen rakentamista taas suunniteltiin, mutta ne todettiin vanhentuneiksi.

Vallistsevan käytännön mukaan Porissa laadittiin rakennuksen mitat ja tilantarpeen osoittava luonnos, joka lähetettiin yli-intendentin konttoriin. Tämä luonnos ja sitä seurannut selostus ovat yhä tallella.<sup>5</sup> Lainaan selostuksen tähän kokonaan, sillä se kuvaa hyvin niitä vaatimuksia, joita raatihuoneelle tuohon aikaan asetettiin, ja kertoo myös ajan arkkitehtuurikäsityksistä.

" Ofvanstående Project-Ritning, upgjord af en hand som aldrig haft med architecturen at skaffa, har fått ingen pretension på eftersyn i annat afseende än det och endast at lämna uplysning om antalet och läget af de rum, som efter Magistratens och Borgerskapets tancke och åstundan borde i Huset wara at tilgå. Til en skickelig hand öfverlämnas alldesföre, at med ihogkommande här af uprätta en Ritning, som med påbudna Byggnads regler instämmande låter exegvera sig: Icke förglömmande Klock-Tornet, som updrages midt å huset. Denne hand ställer wäl och fönstren så at de blifwa i lika afstånd från hvarandre. Deras antal kan ökas där så fordras och behagas. Också kunde förstufwan i öfra wåningen minskas, så att den ej sträcker öfver husets hela bredd. Därigenom blif tilfalle at få et rum til, emellan Gäldstufwan och Rådstufwuförmaket, eller åtminstone så jämka och passa rummens bredd, som fönster och begvämligheten fordra. Fångrummet kunde wara mindre och Waktcorporalens rum större, än projectet utvisar. Til Tornet och winden skulle nyttjas en och samma Trappa, men sedan blifwa särskild dörr til Tornet, och på winden kunna wara särskilda rum och contoir til hvarjehanda behof, som efter handen gjorde dem nödvändiga at inrättas. Under Huset borde blifwa 2 wedbodar, 2 afträdesrum, ett rum med eldstad at där förwara en af stadens större sprutor, samt för resten källrar. Litera a äro ingångar til sagde spruthus och källrar, men til wedbodarne och afträdesrummen kunde nergången inrättas i farstufwan unden Trappan som går upp til öfre wåningen

eller tvärtom, alt huru best pröfves passa. Lit. b betyder Blomster gårdar (talon edessä portaiden molemmin puolin). Huset omgifwes öster, söder och väster ut af Torget. Markens docering är på husets bredd omfring fem fot ifrån norr til söder. Yttre trappan bör ha uppgång endast från sidorne med ledstänger och skranck."

Tempelman toteutti Porista lähetetyn luonnoksen varsin uskollisesti. Huomattavin hänen tekemistään muutoksista oli salin sijoittaminen rakennuksen eteläsivulle, keskellä ulkonevan risaliitin kohdalle; paikkakunnalla tehdyssä luonnoksessa sali oli piirretty toisen kerroksen luoteisnurkkaan. Risaliitin alaosaan Tempelman piirsi avoimen kolmen holvikaaren rajoittaman portiikin, ja sijoitti kattamattomat ulkoportaat sen eteen. Ensimmäisen kerroksen porraskäytävän hän ehdotti varustettavaksi holvikaarin, jotka joko tehtäisiin puusta ja kipsattaisiin tai mieluummin muurattaisiin tiilestä Sisäportaat, jotka luonnoksessa oli merkitty yhtäjaksoisiksi, Tempelman jakoi kolmeksi syöksiksi. Näillä ratkaisuilla saavutettiin se edustavuus, joka " - jokaisella, pienemmällä tai suuremmalla julkisella ja kaikkia kiinnostavalla rakennuksella täytyy olla".<sup>6</sup>

Mielenkiintoinen seikka, jota en tässä kuitenkaan ole voinut tarkemmin tutkia, on se, että kuninkaan vahvistama ja Poriin lähetetty fasadipiirustus on torniton: kellotaulu on siinä merkitty sijoitettavaksi frontoniin. Porista lähetetyssä tilasuunnitelmassa oli kuitenkin nimenomaan mainittu keskelle rakennusta sijoitettava kellotorni. Ruotsin rakennushallituksen arkistossa onkin toinen, täsmälleen samanlainen ja samaan aikaan päivätty piirustus, jossa katolle on piirretty kevyt kellotorni. Valinta näiden kahden vaihtoehdon välillä on luultavasti tehty yli-intendentin konttorissa, ja se lienee ollut perusteiltaan esteettinen. Kiinnostava tapaus tämä on ennen muuta siksi, että tornikysymys on Porin raatihuoneen kohdalla myöhemmin aiheuttanut paljon keskusteluja ja päänvaivaa.

### 2.3. Alustavia päätöksiä 1820-luvulla

Vuoden 1801 tulipalon jälkeen rakennettu tilapäinen raatihuone sijaitsi perinteellisellä paikalla torin pohjoisreunassa. Tiedetään, että se oli kellotornilla varustettu puurakennus.<sup>7</sup> Vuoden 1808 jälkeen siinä ei luultavasti ollut muuta kuin päävartio ja kaupungin ja sotaväen vankila, sillä muutamissa myöhemmissä asiakirjoissa siitä käytetään yksinomaan nimitystä vankila. 1820-luvun alussa rakennus todettiin huonokuntoiseksi ja ahtaaksi, ja sen sijainti keskellä toria sopimattomaksi. Syyt tähän olivat ehkä hygieeniset, ehkä myös esteettiset. Maaherran käydessä kaupungissa vuonna 1823 esitettiin, että vankila siirrettäisiin kaupungin laitaaan niin sanotulle eteläiselle tullikentälle, ja maaherra antoi hyväksymisensä tälle hankkeelle.<sup>8</sup> Suurta osaa kaupunkilaisista kiusasi ratkaisussa kuitenkin se, että rakennuksen katolla ollut tornikello puolestaan oli päätetty tässä yhteydessä siirtää joko yhteen kirkon ristivarsista tai koulutalon seinään. Molemmat rakennukset sijaitsivat kaupungin länsireunassa, eivätkä itäosien asukkaat olisi tällöin voineet seurata ajan kulkua. Herätettiin myös kysymys siitä, eikö kokonaan uuden vankilan rakentaminen tulisi halvemmaksi kuin vanhan siirtäminen.<sup>9</sup>

Asia pitkistyi, ja maaherra Wallenius ehti jopa lähettää kaupunkilaisille kehotuksen töiden aloittamiseksi.<sup>10</sup> Vuoden 1824 joulukuussa tehtiin päätös, jonka mukaan uusi viisihuoneinen vankilarakennus pystytettäisiin seuraavana kesänä eteläiselle tullikentälle ja vanha rakennus kellotorneineen jätettäisiin paikoilleen. Kun vankilan rakennuspiirustus ja kustannusarvio sitten tuotiin kaupunginvanhimpain ja maistraatin hyväksyttäväksi, todettiin kuitenkin, että kustannukset olivat aivan liian korkeat eivätkä piirustukset muutenkaan täyttäneet kaikkia vaatimuksia. Silloin pormestari Johnsson huomautti, että samoilla kustannuksilla voitaisiin yhtä hyvin rakentaa se osa raatihuoneen pohjakerrosta, joka Tempelmanin suunnitelmassa sisälsi vanki- ja vartiohuoneet. Rakennusta voitaisiin myöhemmin jatkaa, ja tästä olisi kau-



pungille kestävämpää hyötyä kuin erillisen vankilan rakentamisesta. Ehdotus otettiin innolla vastaan. Todettiin, että samalla voitaisiin rakentaa koko pohjakerros. Muistettiin myös, että kenraalikuvernööri Zakrevski oli käydessään edellisenä vuonna Porissa puolittain luvannut julkisista varoista tukea raatihuoneen rakentamiseksi. Aluksi päätettiin teettää kustannusarvio pohjakerroksen rakennustöistä.<sup>11</sup>

Tempelmanin piirustus joutui näin uuden tarkastelun kohteeksi. Monissa kokouksissa<sup>12</sup> päädyttiin lopulta siihen, että uusi raatihuone rakennettaisiin heti kokonaan. Piirustuksessa todettiin kuitenkin monia puutteita muuttuneisiin oloihin nähden. Ruiskuhuone oli piirretty liian pieneksi ja muodoltaan hankalaksi käyttää, vankisellejä oli vain yksi, vaikka niitä tarvittaisiin vähintään kolme pidätysten määrän lisääntyttyä jatkuvasti. Eniten keskustelua aiheutti tornin puuttuminen. Vuonna 1807 vahvistetussa rakennus- ja palojärjestyksessä oli määrätty, että palovartijoiden olisi öisin vartioitava palotornissa, ja tornia tarvittiin myös kellon sijoituspaikaksi. Aiheesta käydyissä keskusteluissa on kirjattu myös raatimies Moliisin mielenkiintoinen mielipide, että torni kuuluu paremminkin vanhempaan kuin uuteen arkkitehtuuriin, eikä sitä niin ollen tulisi rakentaa ollenkaan. Tämä mielipide ei kuitenkaan saavuttanut kannatusta käytännön näkökohtien painaessa enemmän. Lopulta päätettiin anoa viranomaisilta, että vanha kuninkaan vahvistama piirustus kumottaisiin ja tilalle saataisiin teettää uudet. Anomus hyväksyttiin senaatissa vuonna 1826.<sup>13</sup>

Kun maaherra näiden keskustelujen aikaan kävi uudelleen kaupungissa, hän ehdotti, että uutta raatihuonetta ei enää rakennettaisi perinteelliselle paikalleen torille, jossa se pienentäisi muutenkin ahtaaksi käynyttä aukiota ja häiritsisi koollaan torin varrella olevia taloja. Porvaristo hyväksyi ehdotuksen,<sup>14</sup> ja edellämainittuun anomukseen lisättiin pyyntö, että raatihuoneelle saataisiin myös valita uusi paikka. Tämä paikka entisiltä

asuintonteilta torin pohjoisreunasta valittiin vasta myöhemmin. Toinen tarvittavista tonteista hankittiin kaupungin omistukseen vuonna 1829, toinen 1833, ja asemakaavan muutosanomus jätettiin senaatille vuonna 1838. Sen perustelussa mainittiin, että otettaessa huomioon kaupungin laajuus, väkiluku ja liikenteen vilkkaus ei toria voida pienentää aiempia kookkaammalla raatihuoneella. Maaherra lisäsi tähän omassa lähetekirjelmässään vielä sen, että uudella järjestelyllä tori saisi säännöllisemmän muodon.<sup>15</sup>

#### 2.4. Engel suunnittelijana

Kuten Ruotsin vallan aikana oli julkinen rakennustoiminta suuriruhtinaskunnassakin keskusviraston valvonnassa. Vuonna 1811 oli annettu asetus Yleisten Rakennusten Intendentinkonttorin perustamisesta. Konttorin tehtäviin kuului mm. kaupunkien julkisten rakennusten -raatihuoneiden, kirkkojen ja koulujen - piirustusten laatiminen tai ainakin tarkastaminen. Tämä käytäntö säilyi 1800-luvun puoliväliin asti, jolloin perustettiin lääninrakennuskonttorit lääninarkkitehdin virkoineen jakamaan keskusviraston valtaa ja vastuuta.

Yli-intendentti Engel signeerasi Porin raatihuoneen piirustukset ja kustannusarvion. Tuskin on syytä epäillä, laatiko hän ne todella itse, vaikka laveeratut piirustukset ovatkin intendentinkonttorissa tuolloin toisena konduktöörinä toimineen Anders Fredrik Granstedtin puhtaaksi piirtämät.<sup>16</sup>

Ennen kuin piirustukset saatiin vahvistetuksi oli käytävä pitkä kirjeenvaihto maistraatin, maaherran, senaatin ja intendentinkonttorin välillä. Tämä kirjeenvaihto antaa hyvän kuvan virkatien monimutkaisuudesta 1800-luvun alussa.

Vuonna 1829 Engel sai senaatin sotilasasiaintoimikunnalta määräyksen vankilarakennuksen suunnittelemisesta Poriin.<sup>17</sup> Kirjeessä mainittiin myös aiottu raatihuonera-

kennus, mutta itse toimeksianto koski vain joko kivistä tai puusta vankilaa. Engelin saamat tiedot raatihuoneen suunnittelusta olivat niin puutteelliset, että hän kirjoitti maaherralle ja kysyi millä tavalla vankila liittyy raatihuoneen rakennussuunnitelmiin.<sup>18</sup> Tähän vastattiin Porista maaherran välityksellä, että kysymys on juuri siitä raatihuoneen pohjakerrokseen rakennettavasta vankilasta, josta on luonnokset jo useita vuosia sitten lähetetty viranomaisille.<sup>19</sup> Näitä luonnoksia, sen enempää kuin diaarimainintaa niiden saapumisesta, ei intendentinkonttorista kuitenkaan löytynyt, ja Engel pyysi kaupunkilaisia laatimaan uudet luonnokset sekä ilmoittamaan, rakennetaanko raatihuone kivistä vai puusta, mitä tiloja tarvitaan, ja mitä erikoista on sisustuksessa muuten otettava huomioon.<sup>20</sup>

Kerran jo päätökseen saatu asia jouduttiin Porissa ottamaan uudelleen esille. Vuoden 1830 heinäkuussa kaupungin vanhimmat ja porvaristo kokoontuivat useita kertoja keskustelemaan raatihuoneen asusta.<sup>21</sup> Päätökset olivat suunnilleen samanlaisia kuin aiemmatkin. Paikaksi määrättiin tontit 134 ja 135 torin pohjoisreunassa. Rakennus oli pystytettävä katulinjaan, ja pääsisäänkäynnin oli oltava torille päin. Rakennusaineeksi valittiin kivi. Erikseen mainittiin, että tornikellon kellotaulujen oli oltava nähtävissä kaikilta neljältä ilmansuunnalta. Tarvittavien huonetilojen määrä ja suuruus osoitettiin luonnospiirustuksella, joka lähetettiin Engelille.<sup>22</sup> Piirustusta ei ole löytynyt ja on tuskin luultavaa, että sitä olisi säilytettykään sen jälkeen, kun sitä ei enää tarvittu.

Engel ryhtyi suunnitteluun näillä tiedoilla varustettuna. En ole saanut selville, kävikö Engel tai kukaan muu viraston työntekijöistä paikalla sen enempää suunnittelu- kuin rakennusaikanakaan. Marraskuun lopulla 1830 Engel lähetti luonnokset kaupunkilaisten tarkastettavaksi, ja sai ne takaisin seuraavan vuoden maaliskuussa täysin hyväksytyinä.<sup>23</sup> Lopulliset piirustukset ja kustannusarvion hän signeerasi elokuun 30. päivänä 1831. Rakennuksen materiaali- ja työ kustannukset nousivat arvion

mukaan 85.000 hopearuplaan. Kustannusarvio toimi samalla työselityksenä. Piirustuksiin kuului kaksi fasadi-kuvaa, leikkaus ja kaikkien kerrosten pohjakaavat. Mahdollisia detaljipiirustuksia ei ole säilynyt, eikä niitä missään mainitakaan. Kuten piirustuksista ilmenee, Engel ei ottanut huomioon rakennuspaikan muuttumista, vaan sijoitti talon voimassa olevan asemakaavan mukaisesti torille. Tämä aiheutti muutoksia rakennusvaiheessa, sillä maastosuhteet olivat uudella rakennuspaikalla kokonaan toiset.

## 2.5. Rakentaminen

### Rahoitus

Vaikka piirustukset hyväksyttiin jo 1831 päästiin rakentaminen aloittamaan vasta saman vuosikymmenen lopulla. Osasyynä oli asemakaavanmuutoksen viipyminen. Pääsyyinä olivat kuitenkin rahoitusvaikeudet: vuosikausia käytyjen keskustelujen jälkeen oli lopulta saatu piirustukset, joiden toteuttaminen tuli kalliimmaksi kuin milloinkaan oli osattu ajatella. Elettiin kaupan ja laivanvarustuksen nousukautta, ja varat haluttiin sijoittaa mieluummin liiketoiminnan laajentamiseen kuin tähän yhteiseen tarkoitukseen. Jo vuonna 1832 porvaristo kieltäytyi maksamasta korotettua veroa rakennustyötä varten.<sup>24</sup> Vuonna 1838 jätettiin senaatille anomus 30.000 hopearuplan suuruisen lainan saamiseksi. Anomuksessa mainittiin, että koska raatihuonerakennuksesta on suunniteltu niin suuri, ja ajan vaatimusten mukaisesti komea, ja koska siihen tulee myös sotaväen päävartio ja sotilasvankila, ei porvaristo mitenkään saa keskuudestaan kokoon niin suurta summaa kuin tarvittaisiin. Senaatin talousosaston enemmistö olisikin myöntänyt lainan, mutta muutamat jäsenet huomauttivat, että Porin kaupungissa harjoitetaan vilkkaampaa kauppaa ja merenkulkua kuin missään muussa maan kaupungissa sillä hetkellä, eikä sen porvaristolta siten pitäisi puuttua tarvittavia varoja. Tähän vähemmistön kantaan yhtyivät niin valtiosihteeri Pietarissa kuin itse keisarikin. Kieltävään vastaukseen oli tyydyttävä, vaikka porvaristo oli erityisesti vedonnut keisariin kir-

joittamalla, että kaupan ja merenkulun vilkastuminen on kyllä koitunut muutamien kauppiaiden hyödyksi, mutta se ei ole lisännyt yleisempää hyvinvointia kaupungissa.<sup>25</sup>

Peruskiven muuraus

Heti kun asemakaavan muutos vuoden 1838 syksyllä oli vahvistettu, aloitettiin perustustöiden teko sekä kivijalan kivien hankinta ja kuljetus rakennuspaikalle.<sup>26</sup> Juhlallinen peruskiven muuraustilaisuus oli kesäkuun 22. päivänä 1839. Paikalla olivat kenraalikuvernööri Menšikov, maaherra von Haartman, pormestari Ignatius, raatimiehet, kaupunginvanhimmat ja porvariston edustajia sekä yleisönä muita kaupunkilaisia.<sup>27</sup>

Tekijät

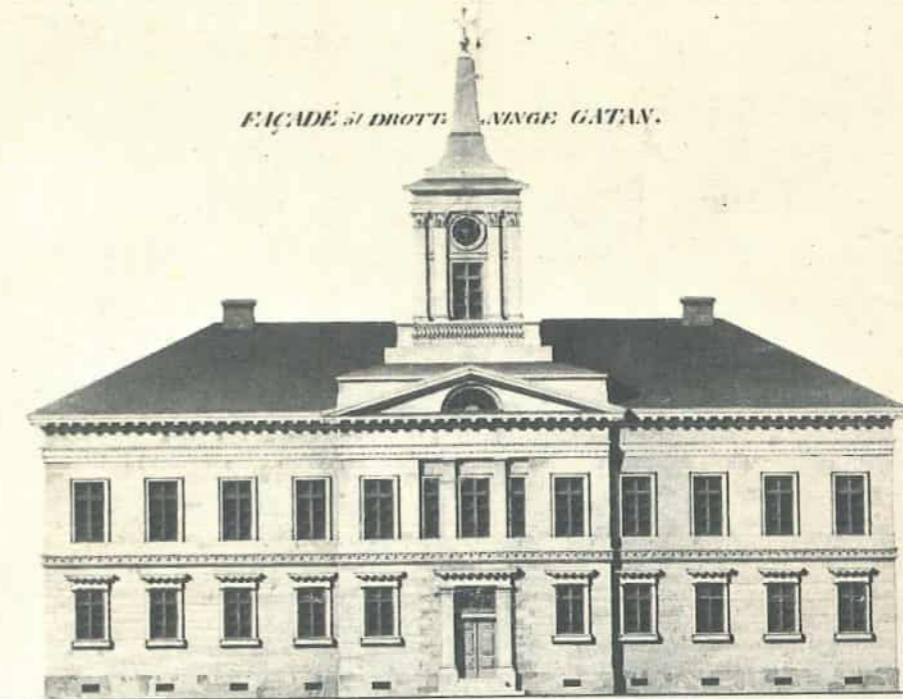
Rakennustyötä valvoi toimikunta, jossa oli seitsemän porvariston keskuudesta valittua jäsentä. Toimikunta kokoontui viikottain, ja kukin sen jäsenistä vastasi vuoropäivinä työmaan valvonnasta ja rakennustileistä.<sup>28</sup> Rakennusmestarina toimi Gustaf Wallén. Vaikka kustannukset merkitsivät huomattavaa taloudellista uhrausta kaupunkilaisille, koitui rakennustyö toisaalta hyödyksi monelle kauppiaille ja käsityöläiselle. Puusepät Rothstén, Rostedt, Smedholm ja Ramstedt, murarit Nummelin, Mansner ja Ehmstén, maalari Hellstén, kaakeliuunintekijä Rosendahl, lasimestari Hägglund, peltiseppä Helminen ja vaskenvalajat Lindström ja Wilkman olivat kaikki kaupungin käsityöläisiä, monet heistä ammattikuntansa vanhimpia. Kaupunkilaisia olivat varmaan rakennustyömiehetkin, joiden nimiä tosin ei tileissä erikseen mainita. Rakennusaineiden ja kalusteiden hankinnasta taas vastasivat useimmat kaupungin laivurit, kauppahuoneet ja kauppiaat - herrat Indrenius, Selin, Moliis, Tingren, Broberg, Oldenburg ja Nordlund sekä kauppahuoneet Björkman & Rosenlew ja Stenfors & Gröndahl.<sup>29</sup>

Materiaalit

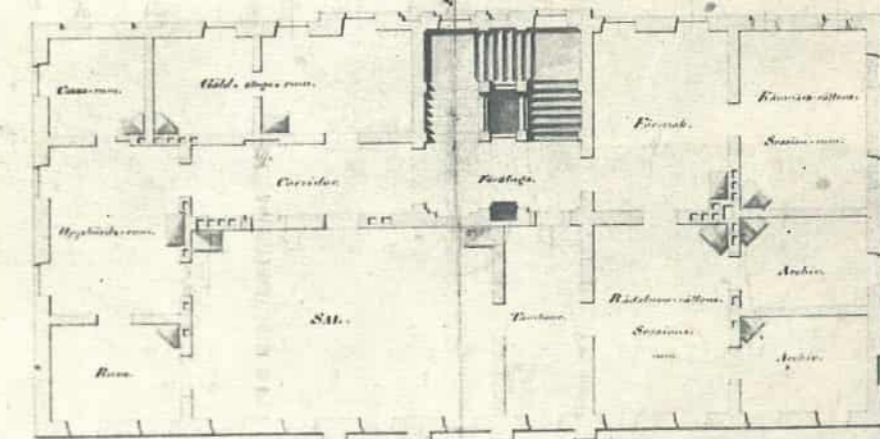
Raatihuone rakennettiin lähiympäristöstä louhituista ja paikalla hakatuista sokkelikivistä, Porissa ja ympäristössä tehdyistä tiilistä, virolaisesta kattolistakivestä, Ruotsista tuotetusta rautatavarasta ja Öölannin kalkkikivestä sekä satakuntalaisesta puutavarasta. Ikkunala-

*Reitning till ett Rådhus af sten att uppföras i Björneberg: Stad.*

FAÇADE à DROITE - VINGE GATAN.



PLAN of ANDRA WÄNNGEN.



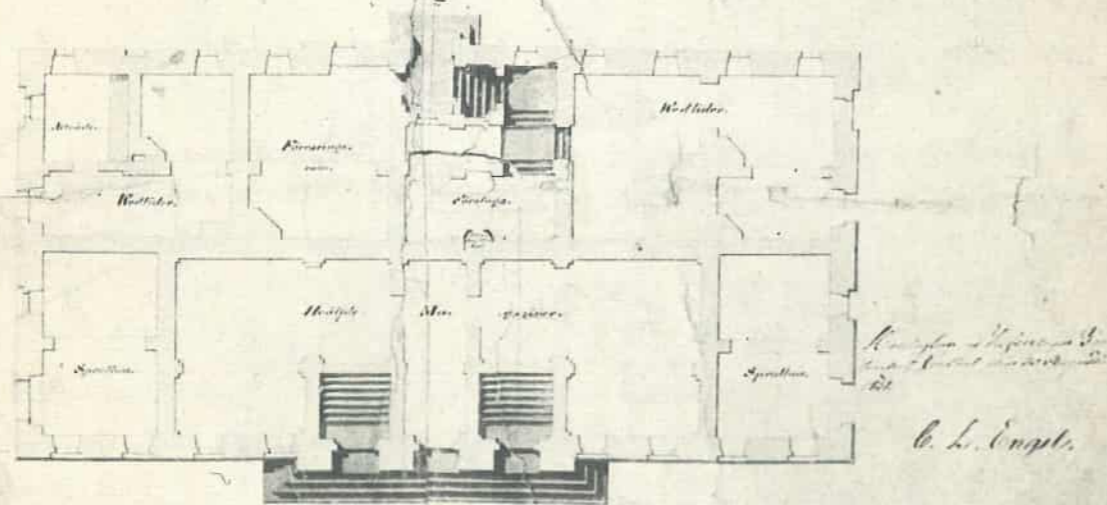
*Carl Engel*

Fasadi pohjoiseen ja toisen kerroksen pohja. Engel 1831. Piirustus Porin kaupungin rakennusvirastossa.

*Ritning till en Rådhus af sten att uppföras uti Björnbergs Stad.*



*PLAN af SOUBASSEMENTET.*



Leikkaus ja kellarin pohja. Engel 1831. Piirustus Porin kaupungin rakennusvirastossa.

sit hankittiin läheisestä Thorsnäsin lasitehtaasta, ja tornikellon koneiston valmisti kelloseppä Johan Yli-Könni Ilmajoella. Huonekaluja tilattiin Pietarista ja Helsingistä, tekstiilejä Hampurista ja istuntosalin peili Tukholmasta.<sup>30</sup>

Työn  
kulku

Työ edistyi niin, että jo vuoden 1839 lopulla oli rakennus katettu ja tornia tehtiin. Seuraavat kaksi vuotta kuluivat sisustustöissä, joista puuseppien työt ja kipsityöt veivät huomattavan osan.<sup>31</sup> Raatihuone vihittiin käyttöön joulukuun 18. päivänä 1841 maistraatin, porvariston ja muiden kaupunkilaisten läsnäollessa. Pormestari Ignatius piti tilaisuudessa pitkän puheen, jossa hän kertoi kaupungin historialliset vaiheet perustamisajoista lähtien.<sup>32</sup>

### 3. Alkuperäinen asu 1841–1852

Oltuaan kymmenen vuotta valmiina raatihuone vahingoitui perusteellisesti vuoden 1852 suuressa kaupunkipalossa. Paloa edeltänyt alkuperäinen asu on pääpiirteisään rekonstruoitavissa rakennuspiirustusten, yksityiskohtaisen kustannusarvion sekä säilyneiden pöytäkirjojen, tilien, kuittien ja laskelmien avulla.<sup>1</sup> Myös vuonna 1846 tehdyssä palovakuutuskirjassa on joitakin hyödyllisiä tietoja.<sup>2</sup>

Tornia, ikkunamuutoksia ja ulkomaalausta lukuunottamatta ulkoasu on edelleen melkein alkuperäisen kaltainen. Ulkoasun yksityiskohtainen kuvaaminen ei siten olisi aivan välttämätöntä, mutta se toimii samalla fasadien klassistisen muotokielen erittelynä.

#### 3.1. Rakennustapa ja ulkoasu

Rakennus-  
tapa

Seinät on muurattu tiilestä, välipohjat ovat puuta, kellarin ja portaikon välikatot on holvattu tiilestä. Perustuksia on kaivettu kustannusarvion mukaan noin puolen

metrin syvyyteen kellarin lattiapinnasta lukien, ja seinien alle on asetettu leveitä ja litteitä luonnonkiviä anturakiviksi. Seinät on rapattu ulko- ja sisäpuolelta. Vesikatto oli alkuaan katettu rautapellillä. Torni lepäsi kehikolla, jota tuki kymmenen ullakolle rakennettua tukikolmiota sekä ylös asti muurattu sydänseinä. Tornihuoneen seinät olivat piirurunkoiset ja ulkopuolelta pystylaudoitettut. Tornin huippu oli peitetty rautapellillä.

**Sokkeli** Sokkelin alaosa on muurattu sileiksi hakatuista graniittikvaadereista. Päädyissä ja pihafasadissa yläosa on muurattu Engelin ohjeiden mukaan tulenkestävistä tiilistä ja rapattu. Rappauspintaan on uurrettu alemman sokkelin mukainen harkotuskuvio ja se on maalattu harmaaksi.

**Mitat** Rakennus on kaksi kertaa leveyttään pitempi: sen pituus on 56 kyynärää (33,25 m) ja leveys 28 kyynärää (16,63 m). Korkeus maan pinnasta vesikaton harjaan on noin 26 kyynärää (15,44 m). Torni oli pohjaltaan nelion muotoinen, samoin sen porrastetusti ja koverin pinnoin ylöspäin kapeneva huippu. Tornin korkeus katon harjasta luettuna oli 21 kyynärää (12,47 m) ja sivun pituus oli 7 kyynärää (4,16 m). Ensimmäisen kerroksen huonekorkeus on  $6\frac{1}{2}$  kyynärää (3,72 m) ja toisen kerroksen  $6\frac{1}{2}$  kyynärää, lukuunottamatta salia ja raastuvanoikeuden istuntohuonetta, joiden korkeus on 7 kyynärää. Toisen kerroksen ikkunat ovat korkeampia kuin ensimmäisen kerroksen.

**Geometriaa** Torni oli juuri niin korkea, että se mahtui sen tasasivuisen kolmion sisään, joka voidaan piirtää pääfasadin sokkelin alakulmista tornin huippuun (kahdessa säilyneessä fasadiiirustuksesta se on varhaisemmassa vähän liian matala, mutta tämä on korjattu lopullisessa Poriin lähetetyssä piirustuksessa). Mikäli tämän kolmion sivuille piirretään korkeudet, ja niitä jatketaan vähän, saadaan määrätyksi paikat, joissa vesikaton harja taittuu päätylappeksi. Edelleen, jos nämä taite-

pisteet yhdistetään fasadin alareunan keskipisteeseen, saadaan jälleen tasasivuinen kolmio. Jos tälle kolmiolle piirretään heksagramman muodostava vastapari, määrää sen kärki tornin räystään tason. Rakennuksen mitoituksen perustana oli siten ainakin yksi heksagramma ja yksi tasasivuinen kolmio. Tällä tähdättiin harmonisen kokonaisvaikutelman luomiseen, ja sen merkityksen huomaa kun katsoo rakennusta vanhoista valokuvista tornittomassa asussaan: ilman keventävää tornia raatihuone näyttää niissä raskaalta ja kömpelöltäkin.<sup>3</sup>

**Fasadien jäsentely** Fasadit jakaantuvat horisontaalisesti erottelevilla listoilla friisiin, arkkitraaviin, sileästi rapattuun toiseen kerrokseen ja harkotettuun ensimmäiseen kerrokseen. Harkotus on yksinkertaista ns. viivarustikaa, jossa vain kvaaderien vaakasuuntaisia saumoja illusoidaan. Ainoastaan pihanpuoleisen ulko-oven molemmin puolin on merkitty myös reunakivien pystysaumot. Molempien pääfasadien keskellä on frontoniin päättyvä matala risaliitti. Torin puoleisessa risaliitissa frontonia kannattaa neljä yli kerrosten ulottuvaa pilasteria, joiden välissä on kolme ulko-ovea. Pihanpuoleisessa risaliitissa on keskellä yksi ulko-ovi, jota reunustavat pilasterit. Samanlaiset pilasterit on myös toisessa kerroksessa oven yläpuolella olevan ikkunan molemmin puolin.

**Listat** Suurta, profiloitua räystääslistaa koristaa kaikkiaan 224 "modillionia"<sup>4</sup>, kipsistä konsolia, jotka muodostavat hammaslistan. Näitä on myös pääfasadin, mutta ei pihafasadin frontonissa. Sileäksi rapatun friisin alareunassa on kipsinen lehtisauvalista, ja sen alla on arkkitraavi, jonka jakaa kahteen osaan helmisauvalista. Ensimmäisen ja toisen kerroksen välisen kerrosnauhan täytteenä on ollut lehtisauvakoriste alkuaan kauttaaltaan, nykyään sitä on jäljellä vain molempien keskirisaliittien kohdalla.

**Pilasterit** Torin puoleisissa pilastereissa on korkeat graniitista hakatut aluskivet sekä samoin kiviset, profiloituneet jalustat. Jalustat ovat attikalaista tyyppiä, ja Engel ehdotti kustannusarviossaan, että ne valettaisiin rau-

dasta paikan päällä. Tähän erikoistyöhön ei ilmeisesti haluttu ryhtyä, kun jalustat voitiin tehdä muun kivi-työn ohella. Pilastereissa on kipsiset kapiteelit, joiden aiheena on akanthusnauha. Kustannusarviossa mainitaan joonialaiset kapiteelit, mutta jostakin syystä näitä ei täydellisinä piirretty edes fasadipiirustuksiin. Pihanpuoleisissa pilastereissa on yksinkertaiset profiloituneet kapiteelit, oven vieressä olevissa myös kivistä tehdyt jalustat.

## Tympanonit

Pääfrontonin tympanonkentässä oli alkuaan kipsinen keisarikunnan kaksoiskotka sekä kullatut hallitsijan nimikirjaimet. Kun torni paloi, siirrettiin niiden paikalle kellotaulu, ja kun uusi torni rakennettiin, sijoitettiin tympanoniin kaupungin vaakuna. Myös pihanpuoleisessa tympanonissa oli välillä kellotaulu. Nykyään siinä on puolipyöreä ikkuna kuten alkuaankin.

CURIA  
ARCTOPOLIS

Torin puoleisen keskirisaliitin friisissä on edelleen viidentoista kullatun pronssikirjaimen muodostama nimi CURIA ARCTOPOLIS - Porin kaupungin hallintorakennus (curia = senaatin talo, arctus = karhu, polis = kaupunki). Lähdemateriaalista ei ole selvinnyt, missä tämä nimi alkuaan on otettu käyttöön. Ensimmäisen kerran tässä yhteydessä se esiintyy Engelin alkuperäispiirustuksissa, joten se saattaa aivan yksinkertaisesti olla Engelin idea.

## Ikkunat

Ikkunat olivat alkuaan kahdeksanruutuisia, ja tyyppiä, jossa ylimpien ruutujen alla on poikkivälikarmi. Torinpuoleisten ulko-ovien päällä olevat mezzanino-ikkunat olivat neliruutuisia. Sokkelin ikkunat olivat kaksiruutuisia. Toisen kerroksen ikkunoiden kehyksinä on kipsiset profiililistat, paitsi alareunassa, joka rajoittuu suoraan peltiseen vesilistaan. Ensimmäisen kerroksen ikkunoissa on ylälistan päällä lisäksi vaakasuuntainen, profiloitu ja modilloneilla koristettu yläkehys.

## Valeikkunat

Pihafasadissa on yhteensä viisi, itäpäädyssä viisi ja länsipäädyssä kolme valeikkunaa. Niiden ruutujako maalattiin kustannusarvion mukaan rappauspintaan öljymaalilla. Rakennusvaiheessa osa valeikkunoista tehtiin toi-

siin paikkoihin kuin rakennuspiirustukset edellyttivät, näin on esimerkiksi huoneiden 103 ja 203 ikkunoiden kohdalla. Muutokset johtuivat luonnollisesti paikallisista valaistus- ym. suhteista, joita suunnittelija ei ollut tullut ottaneeksi huomioon.

## Ulko-ovet

Kaikki neljä ulko-ovea olivat nykyisten kaltaisia täysranskalaisia kolmipeilisiä pariovia, mutta ne oli tehty puusta ja maalattu öljymaalilla. Luultavasti myöhemmin rakennetut ovet päällystettiin kuparipellillä 1920-luvulla. Vetimien alkuperästä ei ole löytynyt tietoja. Tyylistä päätellen ne voisivat olla 1840-luvultakin.

## Torni

Tornin juuressa, siinä osassa, joka jäi vesikaton harjan tason alapuolelle, oli balustradi sorvattuine puubalustereineen peittämässä katon lappeiden ja tornin liittymäkohtaa. Tornirakennelman liittymistä frontoneihin ja keskirisaliitteihin tehostivat toisaalta frontonien taakse sijoitetut koristelemattomat attikaseinät. Tornihuoneen kullakin seinällä oli kahdeksanruutuinen ikkuna, ikkunan molemmin puolin taas pilasteriparit. Pilastereissa oli kipsiset, lähinnä korinttilaistyylliset kapiteelit ja puusta tehdyt attikalaiset jalustat. Kellotaulut olivat ikkunoiden yläpuolella, yksi joka seinällä. Tornin huipussa oli viiri ja kaksi nuppia, jotka olivat kullattuja.

## Kello

Kellon koneiston oli valmistanut kelloseppä Könni Ilmajoelta. Koneisto on yhä jäljellä: palon jälkeen se mainitaan vain vahingoittuneilta osiltaan korjatuksi, ja se sijoitettiin myös uuteen torniin. Puiset kellotaulut oli päällystetty pellillä ja maalattu mustaksi. Numerot sekä viisarit olivat kullatut.

## Ulkoportaat

Molemmat ulkoportaat tehtiin graniittikvaadereista. Pihanpuoleiset suunniteltiin vasta rakennusvaiheessa paikan päällä. Kuten jo mainittiin, oli Engel sijoittanut raatihuoneen piirustuksissaan vanhan asemakaavan mukaiseen paikkaan torille. Uudessa sijoituspaikassa maastosuhteet olivat kuitenkin toisenlaiset: kun aiemmat raatihuoneet olivat sijainneet loivasti viettävässä etelärintees-

sä, tuli uusi sijaitsemaan harjun korkeimmalla kohdalla, paikassa missä maa alkaa viettää jyrkästi jokeen päin. Pihan puoleinen sokkeli oli tässä tehtävä huomattavan korkeaksi. Portaiden signeeramaton rakennuspiirustus on säilynyt rakennustoimikunnan muiden papereiden joukossa. Piirustuksen on mahdollisesti tehnyt rakennusmestari Gustaf Wallén, joka vastasi perustus-, muuraus- ja kipsitöistä. Ovelta kahteen suuntaan kääntyvine portaitaan portaitko muistuttaa vanhassa Tempelmanin suunnitelmassa esiintyneitä pääoven portaita, - jopa kellarin ovi on sijoitettu sokkeliin samalla tavalla. Malli oli tosin 1800-luvun alun arkkitehtuurissa yleisesti käytetty, mutta olisi toisaalta hyvin luonnollista, että vanhaa, muuten hylättyä piirustusta olisi käytetty apuna kun portaat yllättäen jouduttiin suunnittelemaan.

#### Värit

Kustannusarvion mukaan seinäpinnat maalattiin keltaisiksi ja listat sekä kehykset valkoisiksi. Tornin puuseinissä käytettiin öljymaalialia. Rapatuissa pinnoissa käytettiin kalkkimaalia, olihan kysymys uudesta rappauspinnoista. Kustannusarviossa tosin mainitaan, että valeikkunat maalataan öljymaalilla, mutta tällä lienee ollut oma funtionsa mahdollisimman suuren näköisyyden aikaansaamiseksi. Sokkelin rapatut osat maalattiin harmaiksi eli "kiven värisiksi". Ulko-ovet ja ikkunanpuitteet olivat laveeratusta rakennuspiirustuksesta päätellen ruskeat. Peltikatto, rännit ja syöksytorvet maalattiin mustalla öljymaalilla, mutta tornin peltinen huippu vihreällä maalilla. Tornin viiri ja nupit, Curia Arctopolis -teksti ja hallitsijan nimikirjaimet olivat kullattuja.

#### Vertailukohteita

Raatihuoneen ulkoarkkitehtuurin klassistiset elementit ovat tuttuja Engelin muista suunnitelmista. Yhtäläisyyksien löytyminen ei ole mitenkään ihmeellistä, sillä Engelille tehtävä on ollut virkatyönä rutiiniluontoinen. Keskirisaliittien jäsentelylle löytyy ilmeinen edeltäjä: vähän aikaisemmin suunnitellun Helsingin yliopiston päärakennuksen sivurisaliittien jäsentely toisen ja kolmannen kerroksen kohdalla on, ikkunoita lukuunottamatta, sa-



Kaksi I.J. Sillströmin maalausta 1800-luvun puolivälistä: "Björneborg år 1852" (Satakunnan museo, Pori) ja "Björneborg före 1852" (Kansallismuseo). Valok. Museoviraston kuva-arkisto.

manlainen.<sup>5</sup> Pääportaikon sisätila taas muistuttaa Se-naatintalon portaikkoa. Tornissa on samoja piirteitä kuin kymmenen vuotta aiemmin suunnitellussa Helsingin Pyhän Kolminaisuuden Kirkon tornissa, ja tornin päätte on lähes samanlainen Säkijärven (1822) ja Vehkalahden (1826) kirkon torneissa tai toteutumattomassa Helsingin Vanhan Kirkon tapulisuunnitelmassa (1827).<sup>6</sup>

Myöhemmin samalla vuosikymmenellä, vuonna 1837, Engel piirsi Kokkolan raatihuoneen. Se on kooltaan vähän pienempi sekä torniton. Perusratkaisu on sama kuin Porissa, mutta detaljit ovat ilmeisen harkitusti erilaisia. Ikkunat ovat kuusiruutuiset eivätkä kahdeksanruutuiset, ensimmäisen kerroksen ikkunoiden yläpuolella harkotuksessa on holvi-imitaatiot, keskirisaliitin neljä pilasteria ovat vain toisen kerroksen kohdalla eivätkä ulotu yli koko fasadin, ulko-ovia on vain yksi kolmen asemasta eikä räystäslistaa ole koristettu modilloneilla.<sup>7</sup>

### 3.2. Pohjakaava ja huoneiden käyttö

Pohjakaava lienee suunniteltu melko tarkkaan Porissa piirretyn luonnoksen mukaan. Huoneiden keskinäinen järjestys noudattaa perinteellistä raatihuoneissa käytettyä kaavaa: suuret ja arvokkaimmat huoneet ovat toisessa kerroksessa pääfasadin puolella. Huomionarvoisin piirre alkuperäisissä pohjapiirustuksissa on symmetrian puuttuminen: pääportaikko sijaitsee keskisakselin itäpuolella, suuri sali taas melkein rakennuksen länsireunassa. Huoneiden koot vaihtelevat tilantarpeen mukaan, eivätkä varsinkaan pienempien huoneiden ikkunat aina sijaise ulkoseinien keskellä. Fasadien symmetrisyys ja rakennuksen pituuden ja leveyden keskinäinen suhde ovat olleet suunnittelijalle primäärisiä tavoitteita, ja annettu tilaohjelma on sovitettu niihin mahdollisimman taloudellisesti.

Salin  
sijainti

Toisen kerroksen sali sijaitsee toisin kuin alkuperäispiirustukseen on merkitty: salin viereinen käytävä on sen länsipäässä eikä itäpäässä salin ja istuntosalin välissä. Arkistolähteistä ei ole ilmennyt mitään myöhem-

pään muutostyöhön viittaavaa, eikä sellaisesta ole merkkejä paikallakaan. Siihen, että muutos tehtiin heti rakennusvaiheessa, viittaa se, että rakentamisen aikaisessa maalaustyöselityksessä huoneet luetellaan nykyisen kaltaisessa järjestyksessä.<sup>8</sup> Kun muutos on tehty vastoin vahvistettuja rakennuspiirustuksia, on ymmärrettävää, ettei siitä ole tehty pöytäkirjamerkintöjä. Syynä muutokseen on saattanut olla se, ettei käytävää ole välttämättä tarvittu salin ja istuntosalin välissä, mutta kylläkin länsipäädyssä, jossa olevaan pieneen huoneeseen olisi muuten päästy vain kulkemalla salin läpi. Ehkä myös salin epäsymmetrinen sijainti loukkasi rakennuttajien silmää, olihan heillä vertailukohteenaan mm. Tempelmain symmetrinen suunnitelma. Yhtenä syynä on voinut myös olla rakennuspaikan muuttuminen. Engel suunnitteli raatihuoneen torin keskelle, mutta se rakennettiin silloisen torin pohjoissivun länsireunaan. Jos pohjakaava olisi tällöin toteutettu Engelin mukaan, olisi salin ikkunoista avautunut näkymä pitkin torin reunaa eikä hallitsevasti yli torin. Salin paikan siirron yhteydessä tehtiin myös joitakin ovimuutoksia. Salin kullekin seinälle sijoitettiin kaksi ovea (osa oli valeovia), ja länsipäädyn käytävää jatkettiin pihanpuoleiseen huoneriviin asti.

Huoneiden  
käyttö:  
I kerros

Ensimmäisessä kerroksessa sijaitsi heti pääoven oikealla puolella huutokauppakamari (107),<sup>9</sup> jonka käyttönä luonteen vuoksi oli sijaittava ulko-oven välittömässä läheisyydessä. Siihen liittyi kolme pienempää huonetta työ- ja varastotiloina (104-106). Läntiseltä pääovelta päästiin oman porrashuoneen kautta päävartiotupaan (111), jonka yhteydessä oli päivystävän upseerin tuohuone sekä vankiselli (112 ja 113). Palovartijoiden vartiotupa oli pihan puolella päävartion takana (118,119,115), ja sen takana puolestaan olivat kaupunginvankilan kolme selliä (114,116,117). Porrashuoneen itäpuolella, huutokauppakamarin takana oli keittiö leivinuuneineen (102), ja sen vieressä vartiokorpraalin huone (103). Vahtimestarin huoneet olivat porrashuoneiden välissä (108,109,110). Niistä avautui kaksi ikkunaa porrashuoneisiin.



## II kerros

Toisen kerroksen huoneita ei käytetty aivan samoin kuin Engelin piirustukseen oli merkitty. Kulmahuone (203), joka siinä on nimetty kämnerioikeuden istuntohuoneeksi, toimi porvariskamarina. Kämnerioikeuden istuntohuoneena taas oli joko läntinen päätyhuone (210) tai jokin pihan puoleinen huone (esim. 213-217). Raastuvanoikeuden ja maistraatin istuntohuoneena oli nykyinen toisen osaston istuntohuone (205), ja odotushuoneena oli kuten nykyäänkin viereinen huone (202). Istuntohuoneen vieressä oli kaksi arkistoa (204,205), joista toinen viimeistään muutaman vuosikymmenen kuluttua muutettiin kabinetiksi pormestarin ja raatimiesten käyttöön. Toisen kerroksen länsipäässä oli Engelin piirustuksen mukaan "uppbördsrum" - huone maksujen vastaanottamista ja muuta varainhoitotoimintaa varten (210). Sen vieressä oli kaupungin kassa (211). Salin viereiseen käytävään oli kustannusarvion mukaan mahdollista rakentaa lehteri orkesteria varten: " - i tamburen, om den endast gjöres 4 $\frac{1}{2}$  alnar hög med öfre rutan blind i fönsterluften, det blifver tillfalle att inrätta rum för orkester, hvartill uppgång erhålles genom vinden". Lehteriä ei vielä tässä vaiheessa rakennettu, sillä kaupungissa ei ollut orkesteriakaan.

## Pohjakerros

Kellarissa oli kaksi ruiskuhuonetta kaupungin kuutta paloruiskua ja muita palokaluja varten. Ruiskuhuoneet sijaittivat päädyissä, ja niistä avautui ovet suoraan ulos. Luoteiskulmassa oli rakennuksen käymälätilat, joihin myös päästiin suoraan pihalta. Muu osa kellarialueita oli puuvajoina ja muina säilytysruoneina. Edellä mainitun rakennuspaikan ja maastosuhteiden muutoksen takia kellarialueita ei rakennettu aivan alkuperäispiirustuksen mukaiseksi. Muun muassa Engel oli merkinnyt keskimmäisen torille avautuvista ulko-ovista kellarin sisäänkäynniksi. Tätä ratkaisua tuskin toteutettiin, sillä se olisi pienentänyt huomattavasti muutenkin ahdasta vahtimestarin asuntoa. Sen sijaan rakennettiin ovi pihan puoleisten portaiden sokkeliin.

## 3.3. Kiinteä sisustus ja pintakäsittelyt

Parhaimmin alkuperäisessä asussaan on säilynyt porrashuone. Muiden huoneiden kiinteää sisustusta on useaan kertaan muutettu ja korjailtu: alkuperäisiä kaakeliuuneja ei ole yhtään jäljellä, seiniä on maalattu uudelleen, joitakin kattoja on peitetty kuitulevyllaatoilla, ja lattioita moneenkin kertaan korkkimatoilla. Seuraavassa ovat alkuperäisen kiinteän sisustuksen pääpiirteet, huonekohtaiset tiedot ovat liitteessä. Kaikkien detaljien ikä ei siitäkään käy täysin selville, sillä esimerkiksi ovia ja listoja uusittaessa on usein käytetty vanhaa mallia.

## Porrashuone

Porrashuoneen arkkitehtuurin rungon muodostavat porraskuilun ympärillä olevat pilarit ja kuilua kiertävät portaat. Pilareissa on kipsiset akanthusaiheiset kapiteelit. Sivuseinillä on vastaavanlaiset pilasterit. Katot ovat ristiholvatut lukuunottamatta käytävän 201b kattoa ja käytävän 101 katon lähinnä ulko-ovea olevaa osaa, jotka ovat lautaiset, kipsatut ja kattolistoilla varustetut. Tasanteiden ja käytävien lattiat on päällystetty Öölänin punertavilla ja harmailla kalkkikivillaatoilla. Porraskuilun ympärillä on alkuperäiset rautakaiteet, joiden käsinojat ovat sekundaariset. Sivuseiniä kiertävät käsinojat on myöhemmin uusittu toiseen kerrokseen asti. Alkuperäisestä maalauskoristelusta ei ole säilynyt luotettavaa tietoa. Engelin kustannusarviossa mainittiin ainoastaan, että holvit rapataan ja maalataan valkoiseksi. Pilasterien marmorointi näyttää alkuperäiseltä ja sopisi tyyllillisesti rakentamisajankantaan, mutta sen alla lieene vanhempi marmorointi. Kattoholvien nykyinen maalauskoristelu on aikaisintaan 1850-luvulta. Vasta tarkemmissa konservaattorin suorittamissa tutkimuksissa selviää onko sen alla vanhempaa koristelua vai ovatko holvit alkuaan olleet vain valkoisiksi maalatut.

## Huoneiden lattiat

Huoneiden lattiat olivat maalaamatonta lautaa. Alkuperäinen laudoitus näyttää useassa huoneessa olevan jäljellä sekundaarisen korkkimaton alla. Jalkalistat oli-

vat puolentoista tuuman paksuista lautaa, ja ne oli profiloitu yläreunastaan sekä maalattu öljymaalilla, luultavasti valkoisiksi.

Ovet Ovia oli kahta päätyyppiä. Kaksikymmentäkuusi ovea oli täysranskalaisia pariovia, joissa oli "englantilaiset" saranat ja messinkiset painikkeet. Kehyslistat olivat profiloituneet. Alkuperäinen profiilityyppi oli sama kuin ikkunoiden ulkopuolisissa kipsikehyksissä. Ainakin kolmessatoista ovesa oli lisäksi profiloitu yläkehys. Pie-nempi ovityyppi oli yksilevyinen täysranskalainen ovi, jossa oli samat varusteet kuin pariovissa. Niitä oli alkuaan kahdeksan. Kaikki peiliovet kehyksineen oli maalattu valkoisella öljymaalilla. Selleissä oli kaksinkertaiset lautaovet.

Ikkunat Huoneiden kahdeksanruutuiset ikkunat olivat kaksinkertaisia. Ikkunasyvennyksissä ei ollut panelointia puisia ikkunalautoja lukuunottamatta. Ikkunalautojen reuna oli pyörästetty ja profiloitu Alkuperäiset tai niiden mukaan valmistetut ikkunalaudat ovat jäljellä useimmissa huoneissa.

Välikatot Välikatot olivat lautaa, ja ne oli kipsattu paitsi kuudessa ensimmäisen kerroksen huoneessa. Kaikissa kipsikattoisissa huoneissa oli profiloituneet kattolistat, joiden koko vaihteli huoneen koon ja arvon mukaan. Kattolistat ovat edelleen jäljellä melkein kaikissa huoneissa - niissäkin, joissa on alaslaskettu kuitulevykatto, se lienee jäljellä katon päällä. Jäljellä olevat katto-medaljongit ovat luultavasti myös alkuperäisiä.

Seinät Kaikki seinät olivat rapattuja ja maalattuja. Salin seinä kierteävää rintapaneelia ei mainita rakentamisen aikaisissa asiakirjoissa, - se lienee tehty aikaisintaan 1850-luvulla.

Maalaukset Kustannusarviossa mainittiin, että kaikki välikatot maalataan valkoisiksi ja seinät eri värisiksi. Rakennustöimikunnan arkistossa on säilynyt irrallinen paperi, joka on maalaustyöselityksen jälkimmäinen osa. Alkuosa, jossa

luultavasti on käsitelty joitakin ensimmäisen kerroksen huoneita sekä porrashuonetta, on revitty irti ja hävinnyt. Tämän työselityksen mukaan osa huoneista maalattiin seuraavalla tavalla. Suluissa on huoneen nykyinen numero.

"Odotushuone (202), seinät marmoroidaan, katto valkoiseksi.  
Porvariskamari (203), katto valkoiseksi, seinät keltaisiksi.  
Toinen arkisto (204), seinät öljymaalilla vihreiksi, katto valkoiseksi ja koristellaan.  
Toinen arkisto (205), katto valkoiseksi, seinät vesimaalilla vihreiksi  
Istuntohuone (206), seinät öljymaalilla vaaleanpunaisiksi, katto valkoiseksi ja koristellaan.  
Sali (207), seinät öljymaalilla vaalean sinisiksi, katto valkoiseksi ja koristellaan.  
Käytävä (208), seinät marmoroidaan, katto valkoiseksi.  
'Uppbördsrum' (210 t. 213-217), seinät vihreiksi, katto valkoiseksi.  
Huutokauppakamari (107), seinät keltaisiksi, katto valkoiseksi.  
Sen takana oleva huone (105 t. 106), seinät sinisiksi, katto valkoiseksi.  
Kämmerioideuden odotushuone (209,212?), seinät keltaisiksi, katto valkoiseksi.  
Kämmerioideuden istuntohuone (213-217,210?), seinät vihreiksi, katto valkoisiksi."

Lisäksi eräässä rakennustoimikunnan pöytäkirjassa mainitaan, että vahtimestarin huone maalataan keltaiseksi ja sen takana oleva kamari siniseksi (108,109,110). Tämän maalaussuunnitelman toteutuminen lienee tarkistettavissa paikalla tehtävissä tutkimuksissa. Olisi myös hyvä selvittää, minkälaisia koristemaalauksia tehtiin huoneiden 204,206 ja 207 kattoihin. Alkuperäisessä leikkauspiirustuksessa näkyy salin kattolistassa illusorista maalausta. Jostakin sen tapaisesta lienee ollut kysymys muidenkin äskeisessä selostuksessa koristelluiksi mainittujen huoneiden katoissa.

Kaakeliuunit

Kustannusarviossa mainittiin, että saliin ja istuntosaliin muurataan kumpaankin kaksi pyöreää kaakeliuunia lasitetuista kaakeleista, muihin huoneisiin yhteensä kaksikymmentäyksi uunia lasittamattomista kaakeleista. Palovakuutus kirjasta selviää, että ilmeisesti säästäväisyysistä kahdeksan uunia oli kuitenkin tehty tiilestä ja

rapattu. Kaikki uunit olivat aluksi valkoisia.

### 3.4. Kalusteet

Kolmesta rakennustoimikunnan pöytäkirjasta vuodelta 1841 selviää, että taloon hankittiin ainakin seuraavat kalusteet: kuusi tusinaa rottinkituoleja Pietarista, kolme tusinaa maalattuja pinnatuoleja, porvariskamariin kaksi pöytää ja neljä ja puoli kyynärää pitkä sohva, arkistoon pöytä, saliin kaksi sohva, yksi pöytä ja kolme puoli-pyöreää pöytää jne. Kauppias Carl Duvaldt osti Tukholmasta edellä jo pariin kertaan mainitun kultakehyksisen peilin ja siihen kuuluvan pilaripöydän, jotka sijoitettiin aluksi saliin ja myöhemmin istuntosaliin missä ne ovat vieläkin. Pormestari Gustaf Ignatius puolestaan toimitti Hampurista verho- ja verhoilukankaita: sinivalkoista, vaaleansinistä ja vihreää damastia sekä puna- ja sinivalkoista ja kuviollista kelta-, ruskea- ja sini-pohjaista karttuunia. Tileissä mainitaan lisäksi kattokruunujen ja verho-ornamenttien hankinta. Suuri osa huonekaluista pelastettiin myöhemmin tulipalossa, ja 1870-luvulla tehdyistä inventoinnista ilmenee, että niitä käytettiin ainakin vielä silloin.

## 4. Myöhemmät muutokset

### 4.1. Vuoden 1852 palon jälkeiset korjaukset

Palo-  
vahingot

Toukokuun 22. päivänä 1852 syttynyt tulipalo sai aikaan perusteellista tuhoa, sillä kaupungin 392 rakennetusta tontista paloi 295.<sup>1</sup> Raatihuoneen pelasti sen sijainti torin ja avoimen tontin ympäröimänä. Puinen torni paloi kuitenkin kokonaan, vesikatto rakenteineen korjauskelvottomaksi, ja melkein kaikki ikkunat särkyivät kuumuudessa. Maalaus- ja rappauspinnat vahingoittuivat niin ulko- kuin sisäpuolella ja kiinteää sisustusta turmeltui. Kaupungin arkisto ja muu arvokkain irtaimisto saatiin pelastetuksi. Vakuutusyhtiö maksoi kaupungille korvauksena runsaat puolet talon vakuutusarvosta.<sup>2</sup>

Korjaukset

Heti kesäkuun alussa kokoontuivat maistraatti ja kaupungin vanhimmat päättämään siitä, korjataanko raatihuone ja milloin sekä millä tavalla se tehdään. Tällöin päätettiin, että raatihuone kunnostetaan tornittomaan asuun ja muutenkin siinä tehdään vain välttämättömät korjaustyöt.<sup>3</sup> Päätös oli hätäratkaisu tilanteessa, jossa koko kaupungin jälleenrakennustyö oli edessä.

Korjaustyöt aloitettiin heti, ja ne jatkuivat seuraavan vuoden maaliskuuhun asti. Kattorakenteet tehtiin uudelleen ja vesikatto katettiin jälleen rautapellillä. Ulkoseinien rappausta ja kipsikoristeita korjattiin ja seinät maalattiin. Melkein kaikki ikkunat uusittiin käyttäen tällä kertaa Belgiasta tuotettua ikkunalasia. Suuri osa kaakeliuuneista rakennettiin uudelleen. Muurareina oli neljä Turusta tullutta muuraria, sillä rakennustyöväestä oli puutetta. Sama puuseppä Rostedt, joka oli ollut mukana jo raatihuonetta rakentamassa, korjasi kahdeksan säilynyttä pariovea ja teki uudelleen muut. Kellon koneisto lähetettiin Könnille korjattavaksi. Ainakin viidentoista huoneen seinät ja katto maalattiin, ja lisäksi tehtiin uusia huonekaluja, korjattiin vanhoja ja hankittiin uudet verhot. Vankiselleihin tehtiin kokonaan uusi sisustus.<sup>4</sup>

Ainoat huomattavat muutokset näissä korjauksissa olivat tornin pois jättäminen ja kellotaulujen sijoittaminen tympanonkenttiin. Muuten noudatettiin vanhoja malleja. Uuden suunnittelemiseen ei ollut aikaa eikä ehkä tarvettakaan, - arkkitehtoninen näkymys oli tuskin kymmenessä vuodessa suuremmin muuttunut. Sisätiloja nykyään tarkastellessa huomaa pieniä eroja erikikäisten ovien ja listojen profiloinnissa, mutta näillä eroilla ei ole suurempaa merkitystä.

von Heideken

Vuonna 1853 kiinnitettiin vasta valmistunut ruotsalainen arkkitehti Carl Johan von Heideken kaupunginarkkitehdiksi kolmeksi seuraavaksi vuodeksi. Hänen tehtävänään oli huolehtia julkisten rakennusten suunnittelusta ja valvoa niiden rakentamista, sekä valvoa uuden asemakaavan toteutumista ja tehdä siihen liittyviä



Kokemäenjoen rantaa 1880-luvun alussa: kirkko valmistui 1863, useimmat Rantakadun talot jo 1850-luvulla. Valok. Museoviraston kuva-arkisto.  
Alempi kuva: Nikolaintori 1860-luvun lopulla tai seuraavan vuosikymmenen alussa. Valok. Museoviraston kuva-arkisto.

detaljisuunitelmia. Lisäksi hänen tuli eri korvausta vastaan palvella kaupungin asukkaita näiden yksityisissä rakennushankkeissa.<sup>5</sup>

#### Salin koristelu

Uusi kaupunginarkkitehti tuli Poriin keväällä, jolloin raatihuone oli jo suurimmaksi osaksi korjattu, eikä hän niin ollen ehtinyt puuttua korjaustöiden suunnitteluun. Hänen tiedetään ainoastaan tehneen suunnitelmat raatihuoneen salin koristelemiseksi. Maistraatti päätti syksyllä 1853 teettää työn koristemaalari P.F. Tegthillä, mutta asiakirjoista ei käy selville tekikö hän sen, vai luovuttiinko hankkeesta kokonaan lähestyvän itämaisen sodan aiheuttamien epävaraisten olojen takia.<sup>6</sup>

#### Porras- huone

Sen sijaan tiedetään, että Tegth oli vähän aiemmin tehnyt maalaustöitä porrashuoneessa ja toisen kerroksen käytävissä. Olettaisin, että hän teki tällöin porrashuoneiden kattoholvien yhä jäljellä olevan maalauskoristelun. Myös toisen kerroksen käytävän 208 seinistä ja katosta saattaa löytyä tämän aikaista koristelua.<sup>7</sup>

#### 4.2. Osittaisia korjauksia 1870- ja 1880-luvuilla

Kaupungin hallinnonuudistus 1870-luvun puolivälissä olisi vaatinut huonetilojen uudelleenjärjestelyä raatihuoneessa, mutta ne lykkäytyivät, sillä kysymys uuden tornin rakentamisesta ja siihen liittynyt lisärakennuskysymys olivat avoimia 1890-lukuun asti. Monet uuden rahatoimikamarin alaiset laitokset olivat sijoitettuina vuokratiloihin ympäri kaupunkia. Toisaalta taas huutokauppa-kamarin tilat kävivät raatihuoneessa ahtaiksi ja sen muutettua muualle tilat vuokrattiin Suomen Pankin konttorille. Kaupunginvaltuusto piti alkuvuosinaan kokouksia toisen kerroksen läntisessä päätyhuoneessa, myöhemmin suuressa salissa. Rahatoimikamarin kansliatilat sijoitettiin toiseen kerrokseen, luultavasti pihanpuoleisiin huoneisiin portaiden länsipuolella.

Istuntosali oli entisessä paikassaan. Maistraatti koontui siinä maanantaisin ja lauantaisin, raastuvan-oikeus tiistaisin ja perjantaisin klo 10.<sup>9</sup> Istuntosalin kalustoluettelo vuodelta 1876 antaa kuvan myös huoneen käytöstä:<sup>10</sup>

"Suuri petsattu pöytä jossa musta nahkapäällyste, kaksi vastaavanlaista pikkupöytää notaareja varten, kaksi petsattua ja pehmustettua sohvaa, kahdeksan petsattua ja pehmustettua tuolia, kullattu seinäpeili ja siihen kuuluva pöytä, viisi pehmustettua vihreällä kankaalla päällystettyä tuolia, valkoiset rullagardiinit, punaiset villaverhot, tinainen kirjoitusvälineteline, kolme soittokelloa, lasinen mustepullo ja peltinen hiekkapullo, puheenjohtajan nuija, peltinen säästölipas, kaksi muotokuvaa kullattuine kehyksineen (toinen pormestari Sacklénista, toinen pormestari Ignatiuksesta), kaupungin pohjakartta, tarjotin, karahvi ja lasi, kaksi vihreää rikkinäistä villamattoa, niinimatto, kaksi peltistä sylkykuppia, porvarikirja, tonttikirja, lakikokoelma, merilaki, 23 nidettä asetuskokoelmia, suomalainen ja ruotsalainen lakikirja vuodelta 1734, kalenteri, vuoden 1807 rakennus- ja palojärjestys, ruotsinkielinen raamattu, Uusi testamentti, lamppu, peltilaatikko jossa sinetti."

Viereisessä kabinetissa (205) taas oli "petsattu mahonkinen pelipöytä, petsattu ovaali teepöytä, seinäpeili kullattuine kehyksineen, kymmenen petsattua ja pehmustettua tuolia, valkoiset rullagardiinit, villaverhot, petsattu pesupöytä yöastioineen, kattokruunu."

Lehteri

Salissa tehtiin 1870-luvulla perusteelliset korjaukset. Kaupungin toivuttua jälleenrakennustyöstä alettiin sallia tarvita yhä useammin, sitä vuokrattiin konventteja ja tanssiaisia varten ja lainattiin ilmaiseksi hyväntekeväisyystanssiaisten järjestäjille.<sup>11</sup> Salin viereiseen eteiseen rakennettiin lopulta Engelin suunnitelmissa mainittu musiikkilehteri. Lehterin piirustukset on signeerannut arkkitehti Julius Basilier marraskuussa 1877.<sup>12</sup>

Rakenteet ovat yhä jäljellä, saliin avautuva aukko on 1920-luvulla muutettu nykyiselleen. Alkuaan aukko oli kaksi kertaa nykyisen korkuinen, ja sen alaosassa oli balustradi. Yläkulmissa oli puiset konsolit, ja aukkoon mainitaan kuuluneen myös verhot.

Salin  
maalaukset

Samaan aikaan maalattiin myös salin katto, seinät ja ovet. Työn teki turkulainen koristemaalari Karl Konstantin Hellstén.<sup>13</sup> Oviin ja paneeleihin maalattiin viis-tokulmainen peilitys, seinät jaettiin kasviornamenttien reunustamiin vyöhykkeisiin, ja kattoon tehtiin kasetointi-imitaatio. Katon kolme keskikenttää täytettiin figuratiivisilla maalauksilla. Päävärejä olivat ruskea, beige ja valkoinen, jotkut koristeet olivat monivärisiä. Tästä koristelusta ei ole jäljellä enää muuta kuin katon keski-osan maalaus (sekin saattaa olla 1890-luvulta, jolloin sali maalattiin uudelleen). Hellstén hankki myös huoneeseen yhä jäljellä olevat seinälampetit, sekä suunnitteli uudet verhoasetelmat. Vanhat valkoiset rullaverhot ja niiden edessä olleet suorat villaverhot korvattiin valkoisilla ohuilla, sivuille poimutetuilla salusiineilla sekä samoin sivuille poimutetuilla punaisilla, kultaisin hapsuin ja tupsuin koristetuilla päällysverhoilla.

Muissakin huoneissa tehtiin näihin aikoihin pieniä muutoksia. Lattioita uusittiin ja niitä alettiin maalata sekä peittää korkkimatoilla. Uuneja korjattiin ja uusittiin. Vahtimestarin asuinhuoneesta pääportaikkoon avautunut ikkuna muutettiin oveksi. Tehtiin myös päätös porrashuoneen seinien ja katon uusimisesta, mutta sen toteuttamisesta ei ole löytynyt tietoja. Luultavasti vanhaa maalausta vain korjailtiin. Edelleen antoi kaupunginvaltuusto rahatoimikamarin tehtäväksi rakentaa taloon ilmaklosetit. En tiedä toteutettiinko tätäkään uudistusta.<sup>14</sup> Korjauksia tehtiin aina tarpeen mukaan: mm. syksyllä 1883 päätettiin talo kunnostaa ennen kenraalikuvernööri von Heidenin käyntiä kaupungissa.<sup>15</sup>

## 4.3. Uusi palotorni

Raatihuoneen korjaaminen tornittomaksi esti vanhan palojärjestyksen edellyttämän tornivartioinnin moneksi kymmeneksi vuodeksi, mutta tilapäisenä tämä annettiin anteeksi ja palovartiointi hoidettiin ehkä kaduilta käsin. Hälytykset tehtiin soittamalla raatihuoneen ja kirkon kelloja sekä puhaltamalla torvea raatihuoneen toisen kerroksen ikkunasta.<sup>16</sup> Tornivartijan turkkia ja päällyssaappaita säilytettiin raatihuoneella uutta tornia odoteltaessa.<sup>17</sup> Torniasian esille ottamista kiirehti lopulta uusi, vuonna 1871 vahvistettu palojärjestyskin, jossa määrättiin, että kaupungissa tuli olla kaksi palotornia.

Ensimmäiset piirustukset uutta tornia varten tilattiin vuonna 1879 arkkitehti von Heidekeniltä, joka silloin oli lääninarkkitehtina Turussa.<sup>18</sup> Piirustusta ei ole löytynyt, mutta kirjallisista maininnoista päätellen kysymyksessä oli pihan puolelle - joko päärakennukseen kiinni tai siitä vähän erilleen - suunniteltu itsenäinen tornirakennelma. Kun piirustuksia käsiteltiin palolautakunnassa, ne eivät saavuttaneet yksimielistä hyväksymistä, ja vertailukohteeksi päätettiin tilata luonnokset arkkitehti Sebastian Gripenbergiltä Helsingistä. Gripenberg valmisti kuusi erilaista vaihtoehtoa. Palolautakunta hyväksyi niistä sellaisen, jossa palotorni oli sijoitettu raatihuoneen katolle.<sup>19</sup>

Ehdotuksen toteuttaminen joutui kuitenkin vastatuuleen. Käydessään kaupungissa lääninarkkitehti totesi, ettei moinen vaihtoehto voinut tulla kysymykseen sen enempää esteettisistä kuin muistakaan syistä. Palolautakunnan jäsenet puolustivat päätöstään sillä, että rakennuksessa oli alkuperäisten piirustusten mukaan ollutkin torni, mutta alkoivat kuitenkin epäröidä. Arveltiin, että raatihuoneen ulkonäkö saattaisi todella kärsiä muutoksesta, rakentamisen kustannusarviokin näytti liian alhaiselta, ja pelättiin, ettei lääninarkkitehti vahvistaisi piirus-

tuksia: torni oli suunniteltu rakennettavaksi puusta, ja tämä oli rakennusjärjestyksen vastaista. Lääninarkkitehdin ehdotuksen mukaista erillistä tornirakennelmaa taas alettiin harkita siltäkin kannalta, että raatihuone tulee joka tapauksessa tarvitsemaan lisärakennuksen huutokauppakamaria, käymälöitä ym. varten.<sup>20</sup>

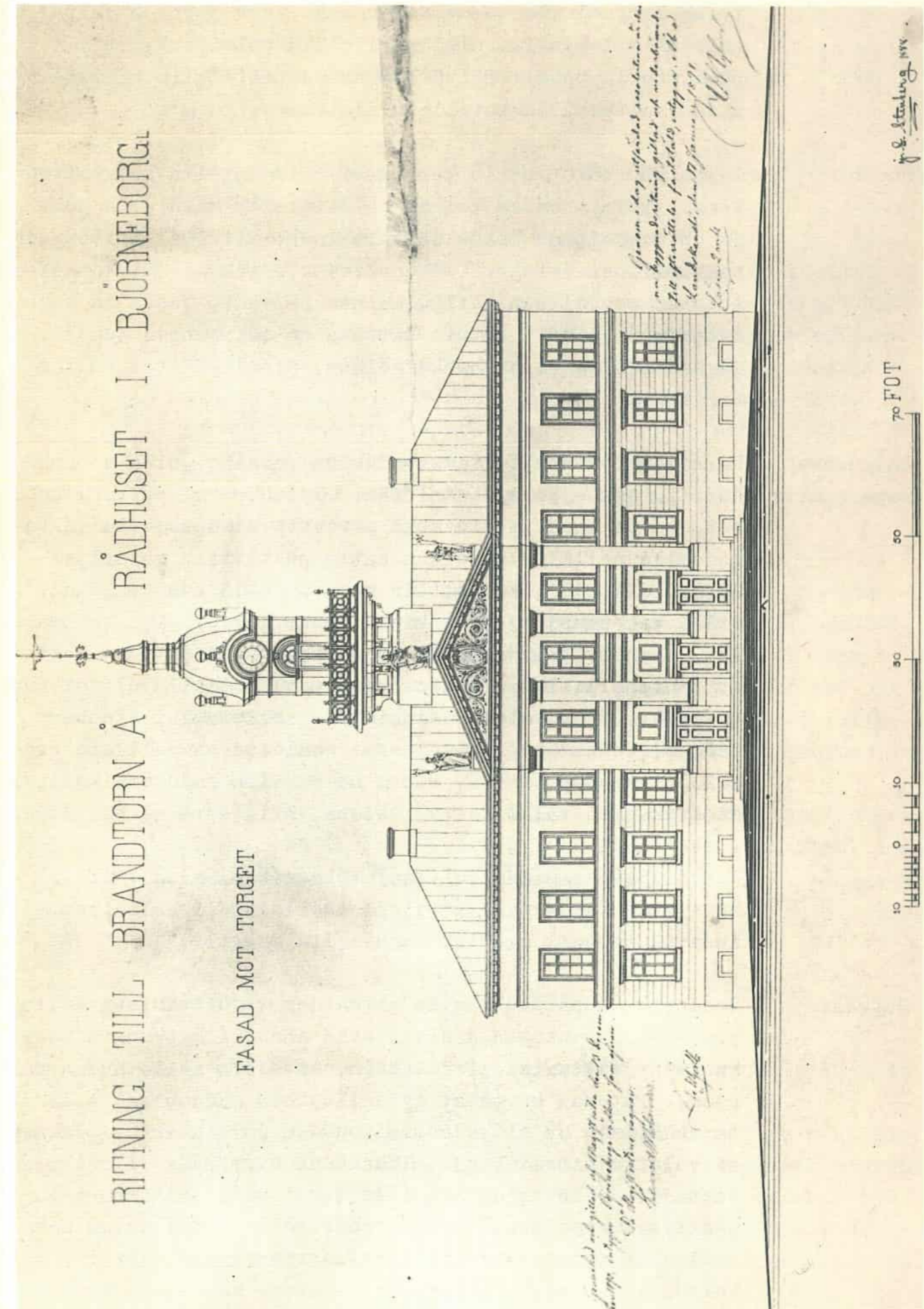
Koska asiaa ei palolautakunnassa saatu päätetyksi, asetti valtuusto erityisen palotornikomitean tutkimaan eri vaihtoehtoja. Komitean mietintö valmistui vuonna 1883. Mietinnössä oltiin palolautakunnan kanssa samaa mieltä siitä, ettei lääninarkkitehti von Heideken koskaan tulisi vahvistamaan katolle suunnitellun tornin piirustuksia "- med stadens byggnadsordning i handen och sin egen underkända projektritning i godt minne". Samoin todettiin että lisärakennus tarvittaisiin niitä monia eri laitoksia varten, jotka sijaitsevat vuokratiloissa ympäri kaupunkia, ja tarvittaisiin myös uusi ruiskuhuone entisen ollessa niin ahdas ja huonosti suunniteltu, ettei ruiskuja tarvittaessa saa sieltä nopeasti ulos. Komitea päätyi ehdottamaan lisärakennusta, joka sijaittisi pihan puolella, keskellä raatihuoneen pihafasadia ja suorassa kulmassa sitä vasten. Lisäksi komitea ehdotti, että toinen palotorni rakennettaisiin heti viidenteen kaupunginosaan.<sup>21</sup>

Kaupunginvaltuusto käsitteli mietintöä vahvistetussa kokouksessaan helmikuussa 1884. Luultavasti lisärakennuksen korkeat kustannukset johtivat siihen, että asia jäi pöydälle vuoteen 1888 asti, jolloin palolautakunta ehdotti, että ruotsalaiselta arkkitehti J.E. Stenbergiltä tilattaisiin piirustukset katolle pystytettävää tornia varten (yhtenä syynä asian esille ottamiseen juuri vuonna 1888 saattaa olla sekin, että katolle rakennettavaa tornia vastustanut von Heideken ei silloin enää ollut virassaan). Stenberg oli tullut Porissa tunnetuksi mm. sen jälkeen kun hän oli suunnitellut teatteritalon, ja vuosisadan lopulla niin kaupunki kuin yksityisetkin käyttivät häntä moniin suunnittelutehtäviinsä.

Valtuusto hyväksyi ehdotuksen, piirustukset valmistuivat samana vuonna, ja palotornikomitea hyväksyi ne, koska päätöstä tässä kysymyksessä, joka oli ollut "- enligt hvad erfarenheter gifvit vid handen i högsta grad svårsliten", ei enää kauempaa voinut lykätä. Raatihuoneen peruskorjaukset olivat olleet siihen sidoksissa, ja ne olivat tulleet jo aivan välttämättömäksi. Todettiin myös että Stenbergin laatimat piirustukset olivat paljon paremmat kuin muut tässä yhteydessä esillä olleet. Ennen päätöstä oli komitea kuitenkin tiedustellut seurakunnalta saataisiinko kirkon tornia käyttää palotähystyspaikkana, mutta tähän oli saatu kieltävä vastaus.<sup>22</sup>

Valtuusto hyväksyi tornin piirustukset marraskuussa 1890,<sup>23</sup> maistraatti joulukuussa, - kun sille ensin oli osoitettu että tornin pystyttäminen on rakenteellisesti mahdollista<sup>24</sup>-, ja ne vahvistettiin lääninkonttorissa seuraavan vuoden alussa.<sup>25</sup> Urakoitsija rakensi tornin kesällä, ja elokuun 28. päivänä 1891 oli Björneborgs Tidningissä seuraava uutinen: "Det nya tornet vidade under den i går rådande starcka sydvästliga stormen sig icke allenast vara i allo väl konstrueradt utan äfven starkt och solidt uppfördt, så att icke den minsta slakning kunde förmättas i tornet. Dess höjd öfver rådhusbyggnadens brandbotten är 80 fot. Så snart rådhusuret hunnit blifva repareradt och uppsatt, hvilket torde ske i nästa vecka, få vi vårt prydliga brandtorn färdigt och en länge närd önskan sålunda uppfylld".<sup>26</sup>

Tornin lopputarkastus pidettiin lokakuun kolmantena päivänä. Samana iltana kokeiltiin tornissa uutta palohälytysjärjestelmää. Tavanomaisen kellonsoiton, torventoitoksen ja rummutuksen rinnalle oli kehitetty merkkijärjestelmä, jolla tornista voitiin näyttää missä kaupunginosassa tuli oli päässyt irti. Salon päähän nostettiin valkoinen lyhty, jos tuli oli irti ensimmäisessä, kaksi lyhtyä jos toisessa, kolme jos kolmannessa, yksi punainen lyhty jos neljännessä, kaksi punaista jos viidennessä kaupunginosassa jne. Mikäli tulipalo oli joen



toisella puolella, valaistiin koko tornihuone sisältä valkealla lampulla, mikäli riihillä paloi, käytettiin punaista lampua. Päiväsaikaan suunniteltiin käytettävän vastaavalla tavalla erilaisia lippuja.<sup>27</sup>

**Muoto** Tornin on noin metrin korkeampi kuin Engelin suunnittelema. Tornihuoneen kulmat on viistetty niin että pohja on muodoltaan kahdeksankulmainen, mutta ei kuitenkaan säännöllinen oktagoni. Huonetta kiertää avoin, konsolein tuettu, pohjaltaan nelikulmainen parveke, jossa on takorautainen kaide. Tornin kattona on suippeneva kupoli, ja sen päällä on suippokatteinen, sipulipäätteinen lanterniini.

**Rakennustapa** Tornin on rakennettu rautapalkkien varaan, jotka on ankuroitu ulko- ja sydänseinään. Seinät ovat piirurunkoiset, ne on laudoitettu sekä peitetty ulkopuolelta galvanoidulla pellillä. Tornin katto peitettiin kuparipellillä. Metallia käytettiin ulkopuolella kauttaaltaan, sillä rakennusjärjestys kielsi puun käytön näin korkealla. Niin myös parveketta kannattavat konsolit on peitetty rautapellillä ja kellotaulujen yläpuolella olevat nupikoristeet on valettu sinkistä. Kellotaulut Stenberg määräsi tehtäväksi valkoiseksi emaloidusta pellistä roomalaisine numeroineen, mutta ne tehtiin palotornikomitean ehdotuksesta valkoisesta lasista, niin että ne nähtäisiin pimeälläkin.

Seinät Stenberg määräsi maalattavaksi samalla värillä kuin itse talokin, joka vielä tuolloin oli keltainen. Kuparikate tuli sivellä punaisella värillä.<sup>28</sup>

**Patsaat** Stenberg suunnitteli myös patsaiden sijoittamisen tornin puoleisen frontonin päälle, sekä ehdotti kaupungin vaakunan sijoittamista frontoniin, entiseen kellotaulun paikkaan. Patsaat kuvaavat työselityksen mukaan kahta airutusta sekä lain ja oikeudenmukaisuuden jumalatarta. Patsaat on valettu sinkistä, ja alkuaan ne ovat myös olleet maalattuja.<sup>29</sup> Ne tilattiin todennäköisesti Saksasta tai muualta ulkomailta. Patsaiden sijoittaminen katon harjalle oli renessanssiarkkitehtuurissa usein käytetty ratkaisu, jota Engel kuitenkin ei liene koskaan käyttänyt.

Stenbergille, uusrenessanssiarkkitehdille, on Engelin suunnittelema frontoni tarjonnut oivallisen patsaanjalustan. Patsailla lienee myös ollut tehtävä tornin ja rakennuksen yhteen niveltäjinä.

**Vaakuna** Kaupungin vaakunaa ei 1890-luvulla ollut vielä virallisesti vahvistettu - raatihuoneen porraskäytävän kattomaalauksessa näkyy niitä erilaisia vaihtoehtoja, joita 1800-luvulla käytettiin. Palotornikomitea kääntyi asiantuntijan, maisteri Georg Granfeldtin puoleen tilausten tältä alkuperäisiin lähteisiin perustuvan vaakunan mallin. Tämä päättyi siihen, että vaakunana voitaisiin käyttää mallia, jossa on karhun pää sekä lause "Deus protector noster". Molemmat esiintyvät 1620-luvulta lähtien parin vuosisadan ajan käytetyssä sinetissä: toinen reunustekstinä, toinen sinettiin kuvatussa pienemässä kilvessä.<sup>30</sup>

Silloin tällöin on keskusteltu siitä, tulisiko raatihuoneen sekundaarinen torni poistaa ja korvata alkuperäisten piirustusten mukaan rakennettavalla. Olisi tuskin mielekästä palauttaa tilannetta, joka ehti vallita vain kymmenen vuotta, ja rakentaa tornia joka suunniteltiin aivan toisenlaiseen ympäristöön, "matalaan puukaupunkiin", kuin nykyinen.

Mikäli ulkoasussa palauduttaisiin vanhimpaan vaiheeseen, olisi sisätiloissa tehtävä johdonmukaisesti kautta linjan vastaavat muutokset. Tolokseksi saataisiin tyylipuhdas Engelin suunnitelma, tasasivuisen kolmion sisään mahtuvat rakennus, joita maassa toki on muitakin.

#### 4.4. Uudelleenjärjestely ja peruskorjaukset 1890-luvulla

"Raatihuoneen sisäinen ja ulkoinen peruskorjaus sekä sisäinen uudelleenjärjestely" olivat toistuvia keskustelunaiheita rahatoimikamarin ja valtuuston kokouksissa 1890-luvun alkuvuosina. Asia oli ollut esillä jo edellisellä vuosikymmenellä, mutta tornikysymyksen keskeneräisyys oli



lykännyt päätöksentekoa.<sup>31</sup> Vuonna 1892 tehtiin lopulta rakennusmestari August Miettisen kanssa urakkasopimus sisä- ja ulkokorjausten suorittamisesta.<sup>32</sup> Jostain syystä näitä töitä ei tehty kuitenkaan samalla kertaa. Vielä vuosina 1895 ja 1896 mainitaan ulkoseinien läikkiä korjatun maistraatin käskystä,<sup>33</sup> ja vasta 1897 jätettiin ulkoseinien rappaus, korjaus ja maalaus urakalla tehtäväksi.<sup>34</sup> Ikkunat uusittiin nykyisenlaisiksi neliruutuisiksi, "ajanmukaisiksi" joskus vuosikymmenen alussa. Näiltä ajoilta on peräisin myös kaksi ehdotusta ulkoviekien uusimiseksi uusrenessanssityylisiksi, rikkaammin koristelluiksi.<sup>35</sup> Kumpaakaan ei toteutettu, ja vasta 1920-luvulla vanhat ulko-ovet päällystettiin kuparipelillä. Vuonna 1892 käytiin mielenkiintoinen keskustelu siitä, olisiko ulkoseinät maalattava kalkki- vai öljymaalilla. Rahatoimikamari ehdotti öljymaalaa, koska kalkkimaali tulisi ennen pitkää vahingoittamaan rappauspintaa, valtuusto ja korjausten valmistelukomitea taas katsoivat, että talo menettäisi paljon monumentaalista luonteestaan mikäli seinät maalattaisiin öljymaalilla.<sup>36</sup> Luultavasti rahatoimikamarin kanta kuitenkin lopulta voitti, sillä vuoden 1897 palovakuutuskirjassa seinät mainitaan maalatuiksi öljymaalilla.<sup>37</sup> Tämän kauden ulkoasumuutoksiin kuului myös kahden lyhdyn hankkiminen torinpuoleisten ovien pieliin.<sup>38</sup>

## Sisätilat

Sisätilojen uudelleenjärjestely oli ollut erityisen komitean tutkittavana jo 1880-luvun lopulla. Komitea teetti Stenbergillä luonnokset kustannusarvioineen, ja kaupunginvaltuusto hyväksyi ne. Mietintö ja siihen liittyneet piirustukset ovat valitettavasti hävinneet.<sup>39</sup> Hyväksymisen jälkeen, vuonna 1891 herätettiin kuitenkin kysymys aivan toisenlaisesta järjestelystä ja Stenbergiltä tilattiin uudet luonnokset.<sup>40</sup> Työ tehtiin niiden mukaan vuoden 1892 aikana.<sup>41</sup> Signeeraamattomat ja päivämättömät, mutta piirustustavasta päätellen juuri Stenbergin tekemät piirustukset ovat tallella.<sup>42</sup>

## Pohjakaava

Koko ensimmäisen kerroksen itäpää kunnostettiin rahatoimikamarin käyttöön. Tämä edellytti joitakin ovi- ja muutoksia sekä kassaholvin rakentamista yhteen huoneista.

Entinen päävartiohuone ja sen viereinen upseerinhuone muutettiin vahtimestarin asuinhuoneiksi, ja portaiden välinen huone joksikin työhuoneeksi. Vanhaan palovartijoiden huoneeseen rakennettiin kaksi uutta selliä, ja kellariin tehtiin putka. Ensimmäisen kerroksen länsipäähän tehtiin porrashuoneesta päätyseinään ulottuva käytävä. Toisen kerroksen tilat jätettiin entiselleen, paitsi että huoneesta 213 erotettiin tilat vesiklosetteja varten. Pohjakaava on lähes kokonaan tässä vuoden 1892 asussa vielä nykyäänkin. Huoneiden käyttöä on tietenkin useaan kertaan muutettu.

## Pintakäsittelyt

Sisätilojen pintakäsittelymuutoksista en ole löytänyt tarkkoja tietoja tältä ajalta. Toisen kerroksen itäpään huoneiden yhä jäljellä olevat katto- ja seinämaalaukset tehtiin luultavasti vuosikymmenen lopulla. Porrashuoneen maalaamisesta öljymaalilla tehtiin päätös,<sup>43</sup> ja tällöin seinät luultavasti saivatkin nykyisen peitteensä. Portaikkoon avautuvat ovet oottrattiin ehkä myös tässä vaiheessa.

## Salin koristelu

Suuren salin koristelu otettiin jälleen esille, vaikka entinen oli tuskin viittätoista vuotta vanhempi. Rahatoimikamari ehdotti jo vuonna 1892, että sali maalattaisiin uudelleen, mutta tällöin tyydyttiin vain puhdistamaan katto siihen ilmaantuneista läikistä.<sup>44</sup> Vuonna 1895 rahatoimikamari tilasi porilaiselta arkkitehti August Krookilta luonnokset salin uudelleen koristelemiseksi. Valtuusto ei ensin niitä hyväksynyt, sillä se olisi halunnut säilyttää vanhan koristelun. Lopulta hyväksyttiin Krookin tekemä uusi ehdotus, jossa mahdollisesti oli osa vanhaa kattomaalausta ehdotettu säilytettäväksi. Salin ovet oottrattiin ja ovien yläkehysten päälle rakennettiin voluuttiaiheiset koristeet. Verhotangot ja verhot uusittiin, ja myöhemmin vuosisadan vaihteessa hankittiin salin nykyinen uusrenessanssityylinen kalustus.<sup>45</sup>

## 4.5. Muutoksia 1900-luvulla

Tämän vuosisadan kuluessa raatihuone on sisustettu koko-

naan toimisto- ja istuntosalituloiksi. Vanhat sellit on muutettu työhuoneiksi ja kellariin on vuonna 1953 rakennettu arkisto. Huomattavin pohjakaavamuutos tehtiin 1960-luvulla kun ensimmäisen kerroksen pienempi portaikko ja osa viereistä huonetta muutettiin raastuvanoikeuden ensimmäisen osaston odotushuoneeksi. 1960-luvulla tehtiin myös sisustusmuutoksia, joissa monien huoneiden ilme muuttui kokonaan: huoneita madallettiin, muutamia ovia uusittiin ja lattioita peitettiin uusilla korkkimatoilla. Osaan rakennusta on tehty sähkölämmitys, muiden huoneiden kaakeliuuneja on vuosikymmenien kuluessa uusittu tarpeen mukaan.

Salin  
koristelu

Valtuuston istuntosali sai vuonna 1926 jälleen uuden asun, tällä kertaa taiteilija Eero Snellmannin suunnitelman mukaan. Pääseinälle maalattiin kaupunkia esittävä fresko, muut seinät ja katto maalattiin yksivärisiksi lukuun ottamatta keskikenttää, jossa vanha 1870- tai 1890-luvun maalaus jätettiin esiin. Ovet, listat ja rintapaneeli maalattiin tummanruskeiksi, ovien sekundaarisen yläkehukset poistettiin, lehterin aukkoa pienennettiin ja se riisuttiin koristeistaan.<sup>46</sup>

Ulkoasu

Ulkoseinät maalattiin vuonna 1930 ruskehtaviksi ja 1950 harmaiksi. Vuonna 1971 ne maalattiin keltaoranssilla uusrenessanssivärillä. Vesikatto uusittiin vuonna 1950 kuparipäällysteiseksi.

Vuonna 1938 tehtiin ehdotus läsiipiiden rakentamiseksi pihalle raatihuoneen molemmin puolin.<sup>47</sup> Ehdotusta ei toteutettu ja lisätilan tarve ratkaistiin myöhemmin paljon onnistuneemmalla tavalla kunnostamalla viereinen Junneliuksen palatsi kaupungin virastojen käyttöön.<sup>48</sup>

##### 5. Piha ja lähiympäristö

Raatihuone  
ja asema-  
kaavat

Isaac Tillbergin asemakaavassa vuodelta 1901 - samoin kuin kaikissa edeltävissä kaavoissa, raatihuone on sijoitettu torille sen pohjoisosaan. Vuoden 1838 kaavanmuutoksella

raatihuone siirrettiin Kuningattarenkatuun rajoittuville tonteille 134 ja 135, jotka eivät suinkaan sijainneet symmetrisesti torin pohjoisreunan keskellä. Chiewitz korjasi tämän virheen palon jälkeisessä kaavassaan: toria laajennettiin niin paljon itään, että raatihuone tuli sijaitsemaan keskellä sen pohjoissivua. Myös entistä Kuningattarenkatua, silloista Aleksanterinkatua levennettiin, mutta sen pohjoinen reuna säilytettiin raatihuoneen eteläisivun mukaisena. Vanhassa kaavassa oli torilta etelään lähtenyt kaksi katua. Ne Chiewitz korvasi leveällä Pohjoisesplanadilla ja sen jatkeella Eteläesplanadilla, jotka sijaittivat täsmälleen raatihuoneen kohdalla ja joille raatihuone siten muodosti päätepisteen. Kirkon kaupungin itäpäässä Chiewitz sijoitti vastaavalla tavalla Linnankadun päätteeksi.<sup>1</sup>

Tori

Torin ympäristö, varsinkin toinen kaupunginosa, jossa myös kirkko ja koulu aiemmin sijaittivat, oli paloa edeltävänä aikana ollut varakkaimman väen asuinalueita. Palon jälkeen sai ensimmäinen kaupunginosa tämän aseman, sehän sijaitsi uuden kirkon ja torin välillä. Vuonna 1890 ensimmäisessä kaupunginosassa oli kaupungin ainoa kolmikerroksinen kivitalo, 24 kaupungin 30 kaksikerroksisesta, sekä 32 kaikkiaan 75 yksikerroksisesta kivitaloista. Toisessa kaupunginosassa vastaavat määrät olivat 9 ja 12.<sup>2</sup> Nikolaintorin ympärille ryhmittyi osa arvokkaimmista taloista: Hotelli Otavan uusi kivitalo rakennettiin jo 1857, teatteri 1883-84, pappila 1892 ja Junneliuksen palatsi lopulta 1893-95.<sup>3</sup> Kauppiaantalot hävisivät torin ympäriltä, ja tämän kehityksen johdonmukaisena jatkeena Nikolaintori istutettiin puistoksi 1880-luvun alussa.<sup>4</sup> Markkinat ja torikauppa siirrettiin kaupungin uudelle torille. Syynä saattoi olla joko entisen ahtaus tai uuden torin parempi sijainti lähellä maantietä, tai se, että Nikolaintori haluttiin rauhoittaa rahvaalta ja markkinaväeltä. Puisto istutettiin ensin englantilais-tyyppiseksi kaarevine promenaditeineen ja vaihtelevine istutusryhmineen. Istutussuunnitelma uusittiin 1920-luvulla, jolloin puiston keskelle avattiin Pohjoisesplanadin suuntainen kävelysesplanadi puuttomine keskusvyöhykkeineen. Muutos oli eduksi raatihuoneelle, sillä vuosisadan alun valokuvista näkyy miten se tuolloin oli peittymäisillään kor-

keiksi kasvaneiden puiden taakse. Uudistuksen yhteydessä puiston pohjoisreunaan rakennettiin kivipengerrys portaitseen ja niiden koristeeksi hankittiin Emil Cedercreutzin karhuveistos.<sup>5</sup>

## Pakkahuone

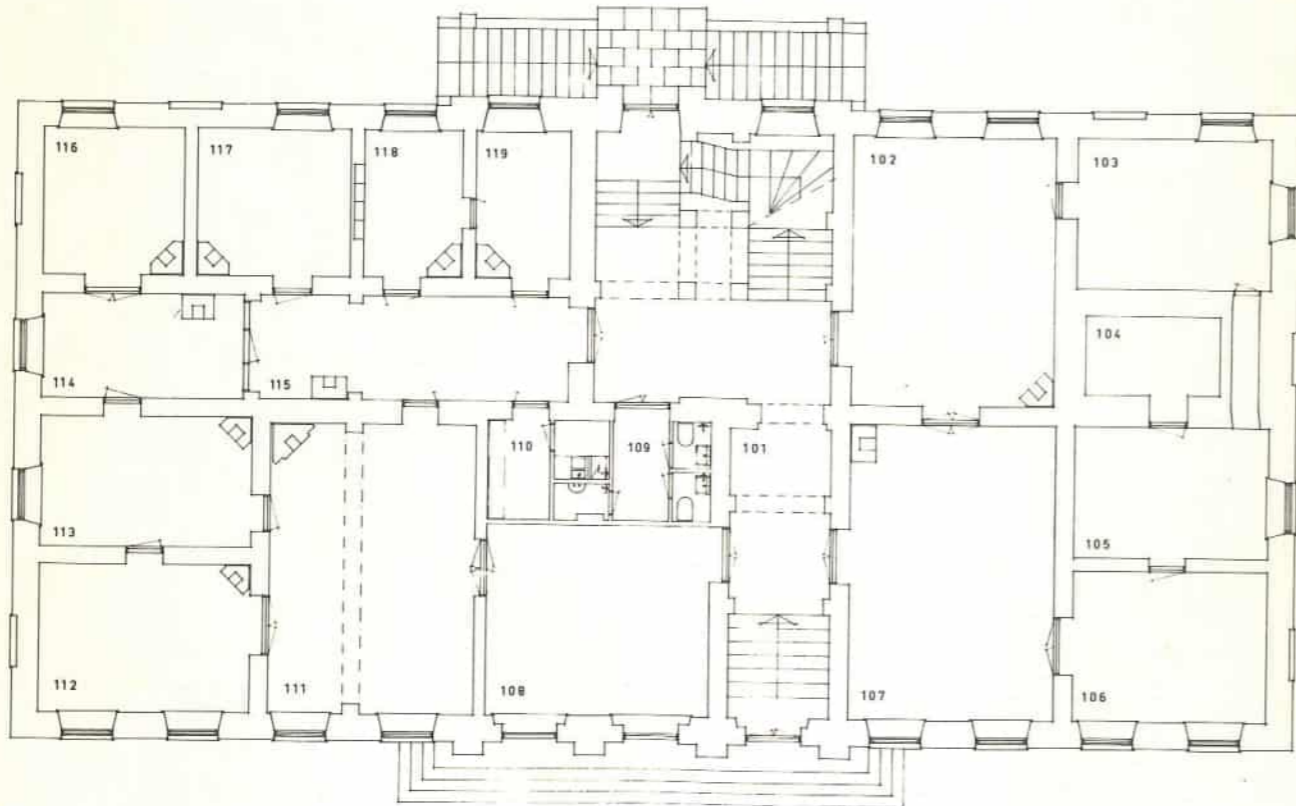
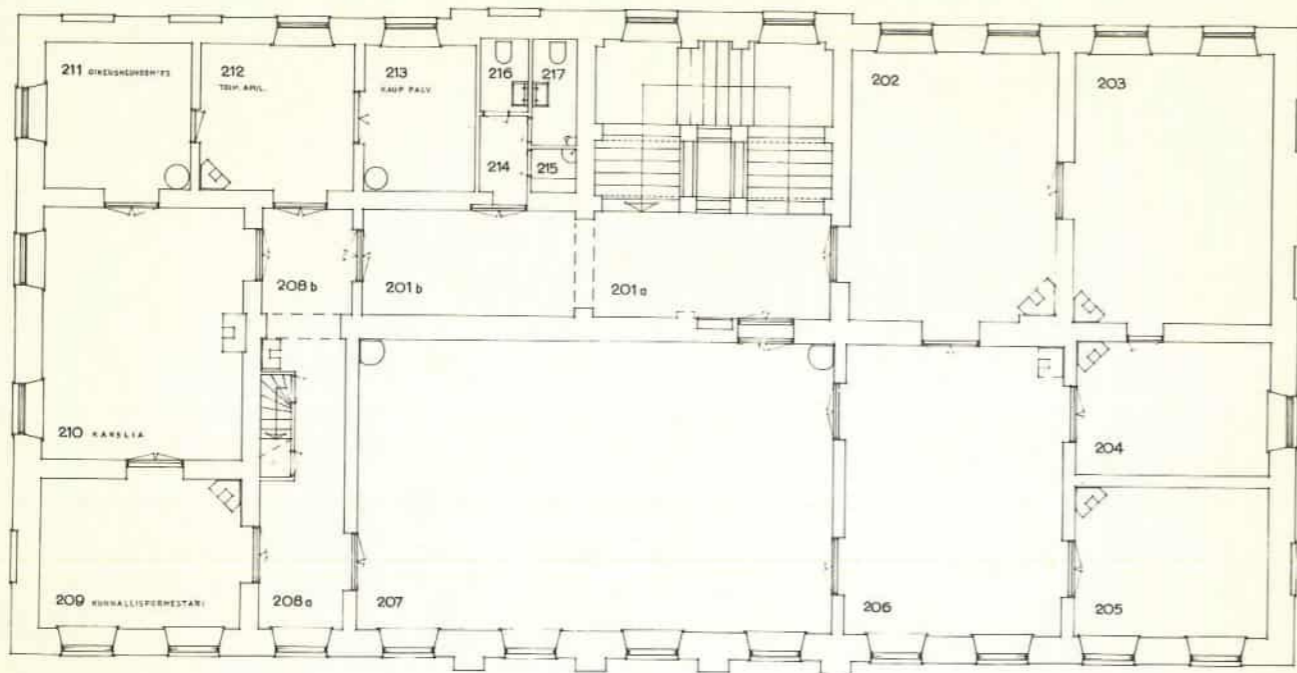
Raatihuonekorttelin pohjoisosassa oli 1800-luvun alussa kaksi asuintonttia, jotka palon jälkeen ostettiin kaupungille. Samaan aikaan kun päätettiin raatihuoneen kunnostamisesta, tehtiin myös päätös pakkahuoneen rakentamisesta uuteen paikkaan.<sup>6</sup> Piirustukset laati kaupunginarkkitehti von Heideken vuonna 1857, ja talo valmistui seuraavana vuonna.<sup>7</sup> Rakennus oli alkuperäisessä asussaan yksikerroksinen, korttelin pohjoissivun pituinen, sen seinät oli rustikoitu, aukot olivat kaarevalakiset ja räystään päällä oli balustradi. Viättävään rinteeseen pengerrettynä pakkahuone ei ulottunut raatihuoneen pihan tasoa korkeammalle, ja muodosti siten tavallaan jalustan raatihuoneelle pihoinen.<sup>8</sup> Vuonna 1896 sitä laajennettiin Gustaf Nyströmin suunnitelman mukaan. Rakennus levennettiin kaksi kertaa entisen levyiseksi ja päätyrisaliitit korotettiin kaksikerroksiksi. Raatihuoneen pihan ja pakkahuoneen väliin avattiin kuja.<sup>9</sup>

## Piha ja aidat

Vanhemmilla, keskellä toria seisseillä raatihuoneilla ei ollut aidattua pihaa ympärillään. Tämän perinteen mukaisesti uudenkin raatihuoneen päätyjen edustat olivat torimaisen avoimen 1850-luvulla asti.<sup>10</sup> Syy oli osittain käytännöllinen: ruiskuhuoneiden eteen oli päästävä vaittomasti ajamaan hevosella. Takana oleva piha oli ainakin 1860-luvulla aidattu lauta-aidalla, mutta sitä ei ollut istutettu.<sup>11</sup> Heideken piirsi tosin pakkahuoneen asemapiirustuksessaan myös pihan istutetuksi, mutta ainakaan hänen suunnitelmaansa ei toteutettu. Vuonna 1863 kirjoitettiin Björneborgs Tidningissä seuraavasti "-Då vi tala om gårdar och gårdstomter kunna vi icke annat än förundra oss öfver det eländiga sckick hvari rådhusgården befinner sig. Det är allmänt bekant att sagde tomt skall till en viss höjd fyllas och derefter med träd planteras, och vi kunna icke inse hvarföre detta icke redan blifvit påbörjadt, då mera än 11 år förlidit sedan stadens brand. Emedan ifrån rådhuset alla nyttiga och gagneliga förordningar angående

stadens renlighet osv. utgå, borde antagligtvis samma förordningar i första rummet tillämpas på rådhuset och dess vård. Dessutom är nämnda gårds plank ganska skvalt och nära att ramla i kull, hvarföre man kommit i den idén att på gatsidan uppstötta det med åtskilliga stötar, hvilka ingalunda gifva något behagligt intryck åt den förbigående."<sup>11</sup>

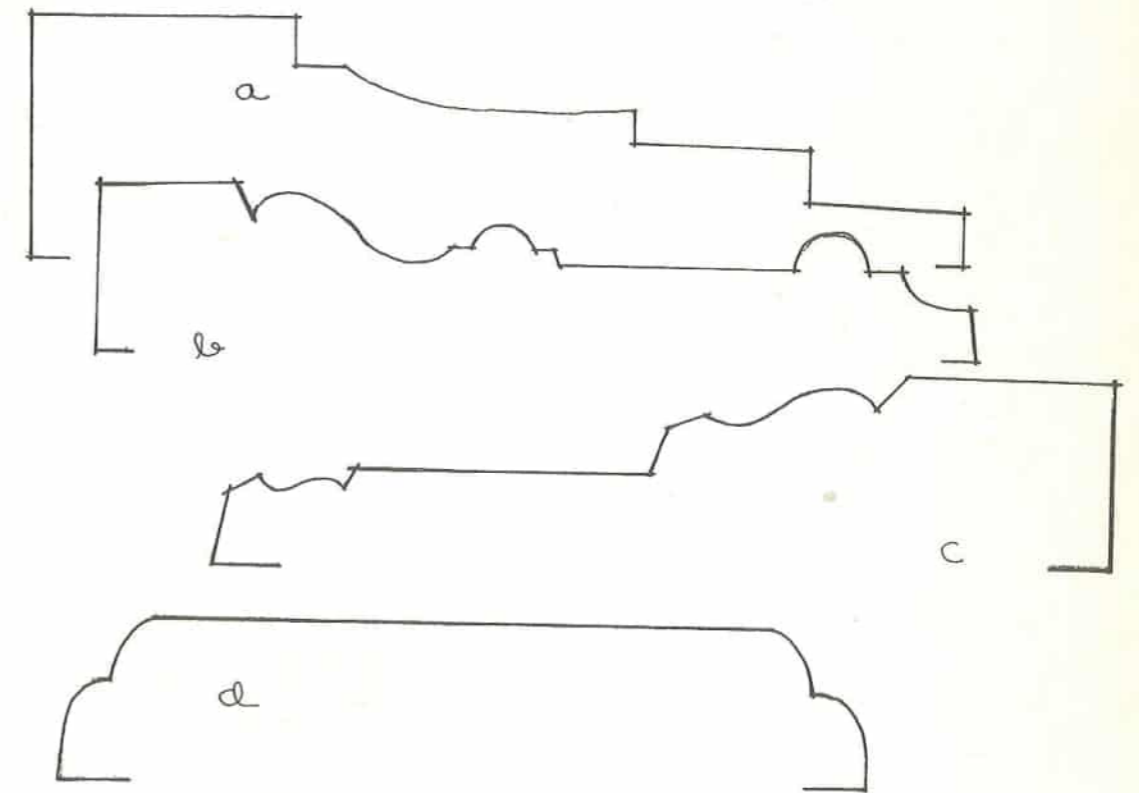
Vasta 1870-luvulla piha aidattiin rauta-aidalla, joka nyt ulotettiin kadun reunaan asti.<sup>12</sup> Varmasti piha mainitaan istutetuksi vasta vuoden 1892 palovakuutuskirjassa. Istutusten laadusta ei ole löytynyt muuta tietoa kuin että käytettiin lehtipuita.<sup>13</sup> Eräässä toteutumattomassa lisärakennuspiirustuksessa vuodelta 1895<sup>14</sup> ja vuonna 1898 tehdyssä istutussuunnitelmassa<sup>15</sup> on piha kuvattu keskenään samalla tavalla: välittömästi rakennuksen takana ja sivuilla on avointa kenttää, jolle päästää kadun varrella olevista porteista. Muu osa tonttia on viheraluetta, jolla on kaartuvia polkuja. Luultavasti vasta myöhempi suunnitelma toteutettiin, koska se tehtiin pakkahuoneen laajennustyön jälkeen.



## LIITE I. HUONESELOSTUS

Huonenumerointi on oheisten pohjapiirustusten mukainen. Kellaria ja muutamia komeroita sekä välikkötä (109, 110, 214, 215, 216, 217) ei ole luettelossa. Huoneiden kiinteän sisustuksen laatu selvitetään seuraavaan tapaan:

1. Käyttö 1972.
2. Käyttö 1800-luvulla (myöhempiä, 1900-luvun käyttötarkoituksia ei tässä ole katsottu tarpeelliseksi selvittää).
3. Huoneessa tehdyt väliseinä- ja ovimuutokset.
4. Ovet kehyksineen. Ovet mainitaan yleensä sen huoneen yhteydessä mihin ne aukeavat. Kehysten profiilin laadusta käytetään tyyppimerkintöjä seuraavan piirustuksen mukaan. Listat on piirretty noin mittakaavaan 1:1, mitat on tarvittaessa tarkastettava paikalla.



5. Ikkunat ja ikkunalauda. Ikkuna-aukon muutoksia ei ole tehty. Ikkunat ovat vuodelta 1896, paitsi entisten van-  
kilasellien ikkunat, jotka on myöhempiä. Tässä kohdassa mainitaan yleensä vain ikkunalaudan laatu, Vanha tyyppi on reunastaan profiloitu. Sen rakennusaika ei

ole tarkkaan selvinnyt, mutta tyyppiä nimitetään seuraavassa alkuperäiseksi.

6. Lattian päällyste.
  7. Jalkalista.
  8. Seinäpinnat.
  9. Katto.
  10. Kattolista ja mahdollinen medaljonki. Kattolistaa on kolmea tyyppiä, jotka kaikki ovat alkuperäisiä. Sallissa on suurin, muissa suuremmissa huoneissa seuraavaksi suurin (esimerkiksi raastuvanoikeuden istuntosalissa), ja käytävissä (esim. 208) ja pienimmissä huoneissa tietenkin pienin. Profiilit on tarvittaessa piirrettävä paikalla. Tässä mainitaan vain onko lista jäljellä.
  11. Uuni.
  12. Muuta mainittavaa tai huomautuksia.
101. 1. Ensimmäisen kerroksen porrashuone.
  2. - " -
  3. Ovi 101-109 avattu entisen ikkunan paikalle 1880-luvulla.
  4. Ovet ovat alkuperäisiä tai alkuperäisen tapaisia kolmipeilisiä täysranskalaisia pariovia. Lukot, painikkeet ja saranat uusittu, ootrauspinta lienee 1890-luvulta. Kehyslistat vaihtelevat: alkuperäistä tyyppiä a ovissa -102, -108 ja -109, myöhempää tyyppiä b ovissa -107 ja -115. Muissa ovissa on alkuperäiset ulkonevat yläkehukset, ovissa -115 ja 103 on tuskin ollutkaan, koska holvivaipat ulottuvat niiden edessä niin alhaalle.
  5. Ulko-ovien yläpuolella olevat ikkunat kaksiruutuiset vuodesta 1896, alkuaan neliruutuiset.
  6. Ulko-oville laskeutuvat portaat ovat graniittia, tasanne pihaoven edessä päällystetty betonilla. Muut lattiapinnat neliönmuotoisia punaisia ja harmaita kalkkikivilaattoja.
  7. Profiloitu, mahdollisesti sekundaarinen jalkalista.
  8. Seinissä ja pilastereissa öljymaalit. Seinien maalauskoristelu - pilasterien marmorointi ja välissä olevien vyöhykkeiden reunuskoristeet - muodostavat oman ongelmansa yhdessä kattomaalauksen kanssa, ja vaativat yksityiskohtaisia konservaattorin suorittamia tutkimuksia. Portaikossa on tehty maalaustöitä ainakin 1841-42, 1853, 1878, 1890-91. Detaljitietoja ei ole mistään vaiheesta. On mahdollista, että aluksi kattoholvit maalattiin valkeiksi ja pilasterit, ehkä myös muut seinäpinnat marmorointiin. Tähän saattoi liittyä jonkinlaisia reunuskoristeita. Holvivaippojen nykyinen koristelu voi olla vuodelta 1853 (koristemaalari Teght), mutta melkein yhtä hyvin 1870-luvulta. Pilastereiden nykyinen marmorointi lienee samalta ajalta, - luulta-

- vasti 1890-luvulta, - kuin seinäpintojen maalauskin.
9. Kuten 8. Katon maalaukset on tehty kalkkimaalilla.
  10. Lähinnä kadunpuoleista ovea olevassa osassa on kattolista.
102. 1. Raastuvanoikeuden 3. osaston istuntohuone
  2. Keittiö ja leivintupa, myöhemmin rahatoimikamarin tiloina.
  3. Ovi 102-107 avattu 1892.
  4. Aukoissa 102-101 ja 102-107 kaksinkertaiset ovet. Tämän huoneen puoleiset ovat kolmipeilisiä täysranskalaisia pariovia luultavasti 1890-luvun korjauksien ajalta. Kehyslistat ovat tyyppiä c, ja päällä on ulkonevat yläkehukset. 102-103 on kehyksineen vastaavanlainen yksilevyinen ovi, joka saattaa olla vanhempikin. Uudet saranat, lukko ja painike.
  5. Reunastaan profiloituneet vanhat ikkunalaudat.
  6. Verrattain uusi korkkimatto, parketti-imitaatio.
  7. Ovien aikainen yläreunastaan profiloitu jalkalista.
  8. Seinissä uusi öljymaalipinta.
  9. Katto maalattu valkeaksi.
  10. Alkuperäinen kattolista jäljellä.
  11. Uusrenessanssityylinen kaakeliuuni 1890-luvulta, koristekaakeleissa alkuperäinen maalauskoristelu: valkoinen beige, kulta.
  12. Katossa ja seinissä on todennäköinen maalauskoristelu 1890-luvulta nykyisen maalin alla.
103. 1. Työhuone.
  2. Vartiokorpraalin huone, myöhemmin rahatoimikamarin tiloja.
  3. Ovi 103-105 avattu 1900-luvulla.
  4. Aukossa 103-102 täälläkin puolella kehykset, profiloitu lista on alkuperäinen, tyyppiä a, yläkehys lienee myöhemmin lisätty. Ovi 103-105 kevyt kaarevalakinen peiliövi 1900-luvulta.
  5. Reunastaan profiloituneet vanhat ikkunalaudat.
  6. Verrattain uusi korkkimatto, parketti-imitaatio.
  7. Yläreunastaan profiloitu jalkalista kuten huoneessa 102.
  8. Seinissä vaalea öljymaali.
  10. Kattolista ja medaljonki on, molemmissa on maalauskoristelu 1890-luvulta. Se on aiemmin ulottunut myös seinä- ja kattopintoihin. Myös seinien alkuperäinen värisävy lienee löydettävissä.
  11. Purettu, lämpöpatterit ikkunoiden edessä.
104. 1. Arkistoholvi ja käytävä.
  2. Alkuaan huutokauppakamariin kuuluneita toimisto- tai varastotiloja. Holvi rakennettu 1892.
  5. Ikkuna muutettu valeikkunaksi 1892.
105. 1. Työhuone.
  2. Huutokauppakamariin kuuluneita toimisto- ja varastotiloja, myöhemmin rahatoimikamarin käytössä.
  3. Alkuperäinen oviaukko 105-107 on suljettu lastulevyllä. Alkuperäinen tilanne olisi mielellään palautettava.
  5. Ikkunalaudat, uudempi, profiloimaton.
  6. Uudehko korkkimatto.
  7. Sileä korkkimaton aikainen jalkalista.

8. Maalattut seinät. Alkuperäinen väri sininen, myös vuosisadan lopun koristelu voi löytyä.
  9. Kuitulevykatto.
  10. Alla voi olla alkuperäinen kattolista.
  11. Lämpöpatterit.
- 106.
1. Työ- ja kokoushuone.
  2. Huutokauppakamarin varasto- tai työhuone. Myöhemmin Suomen Pankin konttorin ja rahatoimikamarin tiloina.
  3. Aukko 106-105 avattu 1892 tai myöhemmin.
  4. Ovi laakaovi 1900-luvulta.
  5. Ikkunalaudat eivät ulkone seinäpinnasta, reuna pyöristetty. Ikkunoissa on ehkä ollut jonkinlaiset luukut tai ristikko silloin kun huoneet olivat 1880-luvulla Suomen Pankin konttorina.
  6. Korckimatto.
  7. Sen aikainen sileä jalkalista.
  8. Seinät maalattu öljymaalilla. Alkuperäisestä värisävystä ei ole tietoa. Myös 1890-luvun koristelu voi löytyä.
  9. Kuitulevykatto.
  10. Sen päällä voi olla kattolista.
  11. Lämpöpatterit.
- 107.
1. Kolmannen osaston odotushuone.
  2. Huutokauppakamari. Myöhemmin ensin Suomen Pankin konttorina, sen jälkeen rahatoimikamarin tiloina.
  3. Em. aukko 107-105 suljettu 1900-luvulla, aukko 107-102 avattu 1892.
  4. Ovi 107-106 alkuperäinen täysranskalainen pariovi. Myös saranat vanhat, painike ja lukko uusia. Kehyslistat alkup. tyyppiä a, yläkehys alkuperäinen. Ovi 107-102 vuodelta 1892, samantapainen kuin edellinen, kehyslistat tyyppiä c. Yläkehys. Oven 107-101 edessä sekundaarinen tuulikaappi, mielellään poistettava.
  5. Kuten huoneessa 106.
  6. Lattia mosaiikkimassaa.
  7. Mahdollisesti alkuperäinen jalkalista, yläreunastaan profiloitu.
  8. Maalattu valkealla öljymaalilla. Alkup. väri ehkä kelmainen. Kattomaalauksen aikainen koristelu voi löytyä.
  9. Katossa paperille (?) maalattu koristelu 1890-luvulta.
  10. Kattolista ja medaljonki, molemmissa maalauskoristelu.
  11. Valkea kaakeliuuni 1910-20-luvulta. Mielellään purettava.
- 108.
1. Ensimmäisen osaston odotushuone.
  2. Porrashuone ja vahtimestarin huone.
  3. Yhdistetty nykyiselleen 1960-luvulla.
  4. Ovi 108-111 vanha, joskaan ei välttämättä alkuperäinen juuri tässä. Myöhemmät kehyslistat tyyppiä b. Ei yläkehystä.
  5. Entisten ulko-ovien aukot täytetty. Ovien päällä olleet ikkunat jäljellä. Sekundaarisesti 2-ruutuiset, alkuaan 4-ruutuiset.
  6. Uusi korckimatto.
  7. Sileä kapea jalkalista.
  8. Vaalea öljymaali.
  9. Alaslaskettu kuitulevykatto.
  10. Päällä voi olla kahden eri huoneen kattolistat.

11. Lämpöpatterit.
- 111.
1. Ensimmäisen osaston istuntohuone.
  2. Sotilaspäävartio. Myöhemmin vahtimestarin-vanginvartijan huoneita.
  3. Ovet 111-113 ja 111-115 avattu 1890-luvulla tai myöhemmin.
  4. Ovi 108-111 on alkuperäistä vastaava pariovi. Kehyslistat uudet. Ovi 111-112 samanlainen. Ovet 111-113 ja -115 nelipeilisiä täysranskalaisia yksilevyisiä ovia 1890-luvulta. Uudet sileät kehyslistat.
  5. Vanhat ikkunalaudat, reuna profiloitu.
  6. Uusi korckimatto.
  7. Sileä, yläreunastaan pyöristetty jalkalista, myöhempi.
  8. Maalattu valkealla öljymaalilla. Aiemmistä väreistä ei ole tietoja.
  9. Huoneen jakaa väliseinan 207-208 alla oleva tukikaari. Sen molemmin puolin kuitulevykatto.
  10. Profiloituvat listat mahdollisesti tallella sen päällä.
  11. Klassistinen valkoinen kaakeliuuni 1910-20-luvulta. Lämpöpatterit.
- 112.
1. Työhuone.
  2. Päivystävän upseerin huone, myöhemmin vahtimestarin huone.
  3. Ovi 112-113 avattu joskus 1900-luvulla.
  4. 112-113 nelipeilinen yksilevyinen ovi.
  5. Reunastaan profiloituvat vanhat ikkunalaudat.
  6. Uusi korckimatto.
  7. Jalkalista kuten huoneessa 111.
  8. Maalattu vaalealla öljymaalilla.
  9. Alaslaskettu kuitulevykatto.
  10. Mahdollisesti jäljellä sen päällä.
  11. Jugendtyylinen uuni 1900-1910-luvulta.
  12. Lämpöpatterit.
- 113.
1. Työhuone.
  2. Selli.
  3. Ovi 113-114 avattu 1892 tai myöhemmin, samoin muut kaksi ovea, seinällä 111-113 on ollut alkup. ovi.
  4. Ovi 113-114 nelipeilinen yksilevyinen ovi 1890-luvulta.
  5. Uusi sileä ikkunalauda.
  6. Uusi korckimatto.
  7. Jalkalista kuten huoneissa 112 ja 111.
  8. Maalattu vaalealla öljymaalilla.
  9. Kuitulevykatto.
  10. On epävarmaa onko tässä tai muissa selleissä ollutkaan kattolista.
  11. Uudehko koristelematon kaakeliuuni.
- 114.
1. Työhuone.
  2. Selli, myöhemmin osa käytävää 114-115
  3. Nykyinen päätyseinä rakennettu 1949. Alkuperäinen seinä oli linjassa 117-118, se purettiin 1890-luvulla.
  4. Myöhemmin, 1900-luvulla, entisen sellin oven paikalle rakennettu täysranskalainen pariovi, uudet kehyslistat.
  5. Uusi sileä ikkunalauda.
  6. Uusi korckimatto.

7. Jalkalista kuten edellisissä huoneissa.
  8. Maalattu vaalealla öljymaalilla.
  9. Kuitulevykatto.
  10. On mahdollista, että viimeistään 1890-luvulla tehty lista olisi jäljellä.
  11. Uudehko koristelematon kaakeliuuni.
- 115.
1. Käytävä.
  2. Osa vankihuonetta ja osa palovartijoiden huonetta, rakennettu käytäväksi 114-115 1892.
  3. Päätyseinä vuodelta 1949. Luultavasti kaikki sivuseinien ovet ovat vuodelta 1892.
  4. Kaikki ovet nelipeilisiä täysranskalaisia yksinäisovia, kehyslistat tyyppiä d.
  5. -
  6. Uusi korkkimatto.
  7. Yläreunastaan profiloitu ovien aikainen jalkalista.
  8. Maalattu vaalealla öljymaalilla.
  9. Huoneen jakaa entisen väliseinän kohdalla oleva tukikaari. Sen molemmin puolin on kuitulevykatto.
  10. Katon päällä saattaa olla 1890-luvun kattolista.
  11. Uudehko koristelematon kaakeliuuni.
- 116.
1. Työhuone.
  2. Selli.
  3. -
  4. Ks. 114.
  5. Uusi sileä ikkunalaus.
  6. Uusi korkkimatto.
  7. Yläreunastaan profiloitu jalkalista, oven aikainen.
  8. Vaalealla maalilla maalatut seinät.
  9. Maalattu, kipsattu katto.
  10. Ei kattolista.
  11. Uudehko koristelematon kaakeliuuni.
- 117.
1. Työhuone.
  2. Selli.
  3. Huoneet 117-118 on joskus 1900-luvulla yhdistetty leveällä oviaukolla, joka taas myöhemmin on suljettu hyllyköllä.
  4. Ks. 115.
  - 5-11. Kuten 116.
118. 1. Työhuoneita.
119. 2. Huoneet olivat alkuaan osa palovahtien vartiotupaa, 1892 ne muutettiin selleiksi.
3. " . Väliovi 1900-luvulta.
  4. Ks. 115. 118-119 nelipeilinen täysranskalainen ovi kuten muut.
  - 5-11. Kuten 116.
- 101-102.
1. Kerrosten väliset portaat ja portaat ullakolle.
  2. - " -
  3. Toisen ja ullakkokerroksen välillä sekundaarinen väliseinä ovineen.
  4. Ylempänä ullakon alkuperäinen rautaovi.
  5. Ei ikkunalausautoja, ikkunasyvennykset rapattu ja maalattu.
  6. Portaat tiiltä, päällystetty reunoistaan pyöristettyillä kalkkikivilaatoilla (harmahtavilla). Tasanteet har-

7. -
  8. Ks. 101.
  9. - " -
  10. Pilasterien kapiteelit alkuperäiset.
  12. Portaiden rautakaiteet alkuperäiset, käsinojat luultavasti myöhemmät. Sivuseinien käsinojat sekundaariset paitsi toisesta kerroksesta ylöspäin.
- 201a,b.
1. Toisen kerroksen porrashuone.
  2. - " -
  3. -
  4. Elleivät kaikki ovet ole alkuperäisiä, ovat ne ainakin täsmälleen niiden mukaan tehtyjä. Kaikissa myös alkuperäiset kehyslistat tyyppiä a yläkehysineen. Lukkoja, saranoita ja painikkeita on uusittu. Ovesa 201-214 myöhemmin tehty lasiruutu.
  5. -
  6. Kalkkikivilaattoja.
  7. Ei jalkalista.
  8. Ks. 101.
  9. Ks. 101. Osan 201b kattomaalaus luultavasti 1890-luvulta.
  10. Osassa 201b on kattolista.
  11. -
- 202.
1. Raastuvanoikeuden toisen osaston odotushuone.
  2. Raastuvanoikeuden odotushuone.
  3. -
  4. Kaikki alkuperäisiä, kehyslistat tyyppiä a, yläkehys. Painikkeet ja saranat uusittu. Ovet maalattu välikaton väreillä, alkuaan valkoiset.
  5. Vanhat reunastaan profiloituneet ikkunalaudat.
  6. Mosaiikkimassalaattoja.
  7. Runsaasti profiloituneet jalkalistat luultavasti 1890-luvulta.
  8. Öljymaalattu. Koristelu ylä- ja alareunassa.
  9. Katossa rikas uusrenessanssityylinen maalauskoristelu 1890-luvulta, korjattu 1940- tai 1950-luvulla.
  10. Kattolista ja medaljonki, molemmat maalattu.
  11. Uusrenessanssityylinen kaakeliuuni ehkä vuodelta 1885. Koristekaakeleissa saattaa olla monivärinen maalauskoristelu nykyisen harmaan maalin alla.
- 203.
1. Työ- ja kokoushuone.
  2. Suunniteltu kämnerioikeuden istuntohuoneeksi, käytetty porvariskamarina.
  3. Ovi 203-204 avattu 1940-luvulla.
  4. Kummassakaan oviaukossa ei ole kehyslistoja tämän huoneen puolella.
  5. Vanhat ikkunalaudat.
  6. Lattia mosaiikkilaattoja.
  7. Jalkalista luultavasti 1890-luvulta.
  8. Uusrenessanssityylinen maalauskoristelu, joka jakaa seinät pystysuuntaan vyöhykkeisiin. Nurkissa sabloona-koristeita. Tehty luultavasti 1890-luvulla. Seinien alkuperäinen väri ehkä keltainen.
  9. Katossa vastaavanlainen samanikäinen koristelu.
  10. Kattolista ja medaljonki, molemmat maalattu.
  11. Uudehko valkoinen kaakeliuuni.

mailla ja punaisilla laatoilla.

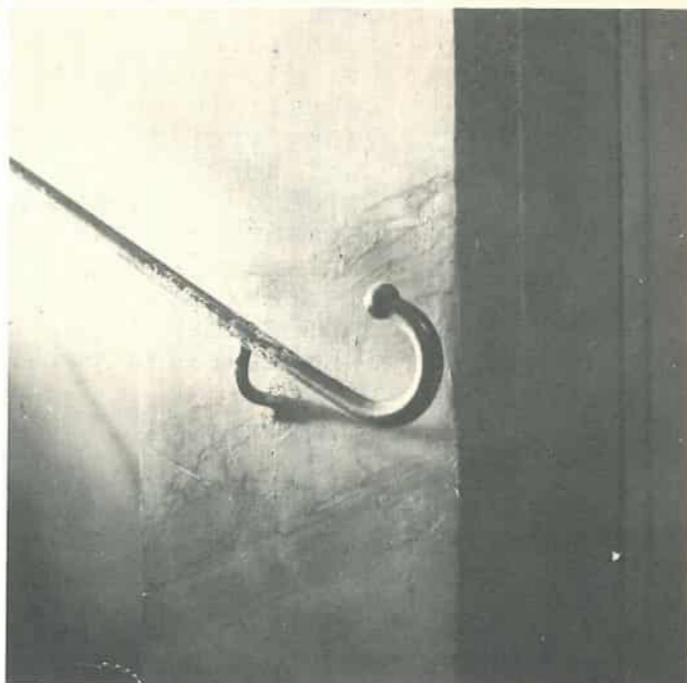
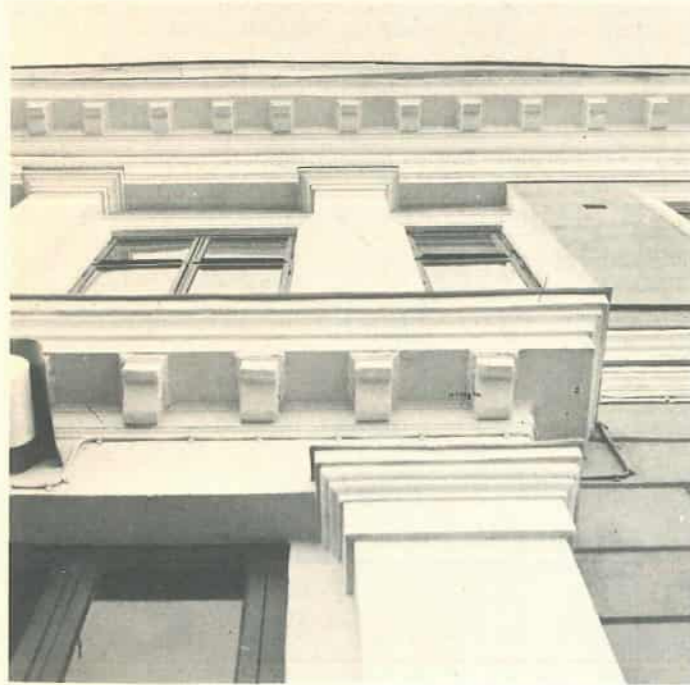
204. 1. Työhuone.  
2. Arkisto 1800-luvulla.  
3. Ovi 204-203 avattu 1940-luvulla.  
4. Mainittu ovi täysranskalainen peiliovi tältä ajalta. Ovi -206, alkuperäinen, ks. h. 206. Molemmissa ovi-aukoissa uudet kapeat kehyslistat tällä puolella.  
5. Vanha profiloitu ikkunalaute.  
6. Korkkimatto.  
7. Uusi sileä jalkalista.  
8. Seinissä vaalea öljymaali. Alkuperäinen väri ehkä vihreä. Myös myöhempiä koristeluja voi löytyä.  
9. Katto kipsattu ja maalattu vaaleaksi.  
10. Alkuperäinen kattolista.  
11. Uudehko valkoinen kaakeliuuni.
205. 1. Työhuone.  
2. Alkuaan toinen arkisto, myöhemmin istuntosalin sivuhuone, kabinetti.  
3. -  
4. Ovi alkuperäinen. Tällä puolella aukon reunoissa orig. kehyslistat tyyppiä a, ei yläkehystä ehkä alkuaankaan.  
5. Vanhat profiloituneet ikkunalaudat.  
6. Korkkimatto 1910-20-luvulta.  
7. Profiloitu jalkalista 1800-luvun lopulta.  
8. Seinissä tapetit. Seinät oli alkuaan maalattu ehkä vihreiksi.  
9. Kaunis uusrenessanssityylinen maalauskoristelu luultavasti 1890-luvulta.  
10. Alkuperäinen kattolista ja medaljonki, molemmat maalattu.  
11. Valkea kaakeliuuni 1900-luvulta.
206. 1. Raastuvanoikeuden II osaston istuntosali.  
2. Raastuvanoikeuden ja maistraatin istuntosali.  
3. Ovimuutokset Engelin piirustukseen verrattuna on tehty jo rakennusvaiheessa, ks. 3.2  
4. Kaikki ovet ovat alkuperäisiä tai niiden mukaan tehtyjä. Kaikissa messinkiset painikkeet paitsi 206-202. Saranoita uusittu. Kehyslistat tyyppiä a, yläkehukset. Sekundaarinen vihertävän harmaa maalauspinna.  
5. Vanhat ikkunalaudat.  
6. Vanha korkkimatto 1800-luvun lopulta. Alla lienee alkuperäinen lattialaudoitus.  
7. Profiloitu jalkalista 1800-luvun lopulta.  
8. Tapetit vuosisadan vaihteesta. Seinät määrättiin alkuaan maalattavaksi öljymaalilla vaaleanpunaisiksi. Katto ja ovet olivat valkoiset.  
9. Katossa uusrenessanssityylinen maalauskoristelu ehkä 1890-luvulta.  
10. Alkuperäinen kattolista sekä medaljonki, molemmat maalattu.  
11. Kaakeliuuni 1900-luvun alkukymmeniltä. Mielellään purettava.  
12. Huoneessa on jäljellä kalustusta 1870-luvulta (tuolit, sohvat) sekä sitä vanhemmat muotokuvat (pormestarit Sacklén ja Ignatius) ja seinäpeili pöytineen, joka 1840-luvulla hankittiin salia varten.
207. 1. Sali. Käytössä nykyisin suurempien istuntojen aikana.  
2. Juhla- ja kokoussali, myöhemmin valtuuston istuntosali.  
3. Sijainti ja ovet poikkeavat Engelin piirustuksesta,

- mutta lienevät silti alkuperäisestä rakennusvaiheesta, ks. 3.2. Lehteri rakennettu viereiseen käytävään vasta 1877, mutta se kuului myös alkuperäiseen suunnitelmaan.
4. Ovet 207-208 (pohjoisempi) ja 207-201 ovat valeovia, joissa ei ole saranoita. Kaikki ovet keskenään samaa tyyppiä, alkuperäisiä tai niiden mukaan tehtyjä. Kehysten profiili tyyppiä, jota ei esiinny muissa huoneissa, yläkehukset. Kehykset luultavasti vuoden 1852 palon jälkeisistä korjauksista, samoin kuin seinää kiertävä paneeli, ja luultavasti myös ovet. Ovien nykyinen tummanruskea maalauspinna on vuodelta 1926.
5. Ikkunalaudat vanhat, maalattu samoin tummanruskeiksi. Verhotankojen ripustimet 1890-luvun lopulta, verhoasetelmat 1900-luvulta.  
6. Korkkimatto 1920-30-luvulta.  
7. Seinäpaneelin aikainen jalkalista, profiloitu.  
8. Alaosassa rintapaneeli profiloitune yläreunoineen luultavasti 1850-luvulta. Maalattu tummanruskeaksi 1926. Pohjoisseinällä Eero Snellmanin fresko vuodelta 1926, muut seinät maalattu samana vuonna vaalealla öljymaalilla.  
9. Katossa kolme listoilla erotettua kenttää, joista keskimmaisessa maalaus, joko 1870(Helstén) tai 1890-luvulta (Krook).  
10. Alkuperäinen kattolista ja kolme medaljonkia.  
11. Kaksi pyöreää valkoista kaakeliuunua 1900-luvulta. Alkuperäiset ovat olleet saman muotoisia ja värisiä. Vielä 1925 huoneessa oli vanhemmat uunit koristeltuine kapiteeleineen.  
12. Salin sisustus on läpikäynyt seuraavat vaiheet: 1841 seinät oli maalattu vaalean sinisiksi, katto listoineen ja kaksi pyöreää kaakeliuunua olivat valkeita. 1852-53 rakennettiin (luultavasti) uudet ovet kehysineen ja rintapaneelit, joita ei aiemmissa asiakirjoissa mainita. 1877 avattiin lehterin aukko ja katto, seinät, paneelit ja ovet maalattiin uusrenessanssityylisesti. 1896 Kaikki maalattiin uusrenessanssityylisesti, vuosikymmenen lopulla hankittiin uudet kalusteet. Katon keskikentän maalaukset jätettiin 1926 Kaikki maalattiin uudelleen, katon keskimmäisen kentän maalaus jätettiin. Lehterin aukko korjattiin.
13. Suurin osa kalustosta vuosisadan vaihteesta. Lampeetit 1870-luvulta, kattokruunut vanhempia.
208. 1. Käytävä ja lehteri.  
2. Aluksi toteuttamaton Engelin suunnittelema lehteri oli tarkoitettu orkesteria varten. 1877 rakennettu myöskin, myöhemmin sitä käytettiin myös yleisölehterinä valtuuston istunnoissa.  
3. Pohjakaava ja sijainti ovat alkuperäiset vaikka ne poikkeavat Engelin suunnittelema. Ks. 3.2.  
4. Ovessa 207-208 tällä puolella alkuperäiset kehyslistat tyyppiä a yläkehysineen. Kaikki muut ovet niin ikään alkuperäisiä kehyksineen. Saranoita ja painikkeita uusittu. Harmaanvihreä maali sekundaarinen.  
5. Vanha profiloitu ikkunalaute.  
6. Korkkimatto.

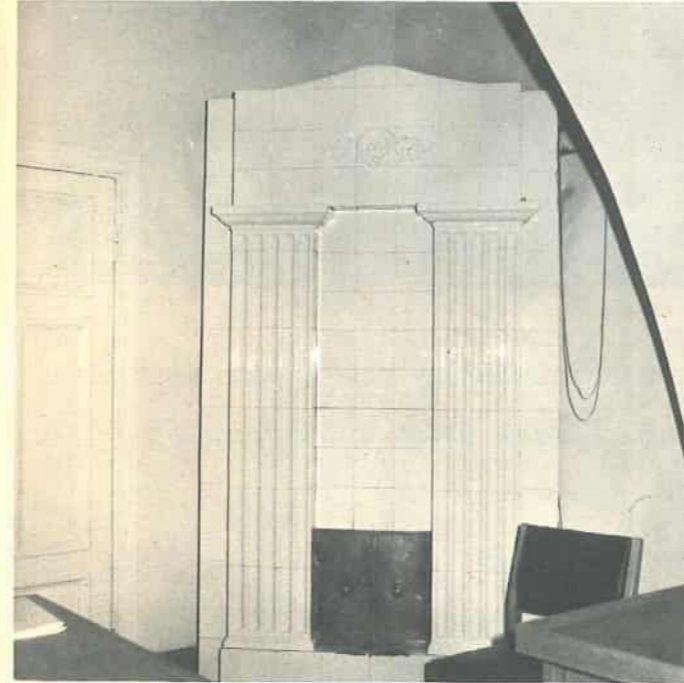


7. Yläreunastaan profiloitu jalkalista.
  8. Seinät maalattu vaaleiksi öljymaalilla. Alla voi olla maalauskoristelu 1850-luvulta. Alkuaan seinät maalattiin marmoroiden.
  9. Maalattu vaalealla öljymaalilla.
  10. Tukikaari linjassa 207-201. Sen molemmin puolin alkuperäiset kattolistat.
  11. Sekundaarinen valkoinen kaakeliuuni.
  12. Lehteri puuta, piirurunkoinen.
209. 1. Työhuone.  
2. ?  
3. -  
4. Molemmat ovet alkuperäisiä, tällä puolella ei ole kehyslistoja.  
5. Vanhat profiloidut ikkunalaudat.  
6. Uusi korkkimatto.  
7. Uudehko yläreunastaan profiloitu jalkalista.  
8. Rapatut ja maalatut seinät.  
9. Kipsattu, vaaleaksi maalattu katto. Alla lienee uusrenessanssikoristelu.  
10. Alkuperäinen kattolista sekä medaljonki, joka on maalattu.  
11. Jugendtyylinen kaakeliuuni 1910-20-luvulta.
210. 1. Työhuone.  
2. Engelin piirustuksessa nimitetty varainhoitohuoneeksi (uppbördsrum). Käytettiin mahdollisesti kämnerioikeuden istuntohuoneena. 1870- ja 1880-luvuilla ehkä rahatoimikamarin tiloina, myöhemmin ainakin jonkin aikaa valtuuston käytössä.  
3. -  
4. Ovet alkuperäisiä. Kehykset samoin (tyyppiä a) yläkehyksineen. Käytävään avautuvassa ovesa ei ole kehyksiä tällä puolella.  
5. Vanhat profiloidut ikkunalaudat.  
6. Uusi korkkimatto  
7. Reunastaan lievästi profiloitu jalkalista.  
8. Seinissä vaalea öljymaali. Maalattiin alkuaan luultavasti vihreiksi. Uusrenessanssikoristelu on todennäköinen.  
9. Alaslaskettu kuitulevykatto.  
10. Kattolista mahdollisesti jäljellä sen päällä.  
11. Uusrenessanssityylinen kaakeliuuni. Koristekaakelit on maalattu vaaleiksi, alla on monivärinen koristelu.
211. 1. Työhuone.  
2. Kassahuone, myöhemmin ?  
3. Ovi 211-212 avattu joskus 1900-luvulla.  
4. Ei kehyslistoja tällä puolella.  
5. Vanha profiloitu ikkunalauda.  
6. Uusi korkkimatto.  
7. Reunastaan lievästi profiloitu jalkalista.  
8. Maalattu vaalealla öljymaalilla. Vanhemmista väreistä ei tietoa.  
9. Alaslaskettu kuitulevykatto.  
10. Sen päällä luultavasti alkuperäinen kattolista.  
11. Pyöreä uusrenessanssityylinen kaakeliuuni vuosisadan vaihteesta.

212. 1. Työhuone.  
2. Alkuperäinen käyttö epäselvä. Myöhemmin ehkä rahatoimikamarin käytössä. Vuoden 1892 piirustuksessa merkitty arkistoksi.  
3. Ovi 212-211 avattu joskus 1900-luvulla. Ovi 212-208 lienee alkuperäinen vaikka sitä ei ole Engelin piirustuksessa. Ovi 212-213 on alkuperäinen.  
4. 212-211 muita kapeampi kolmipeilinen täysranskalainen ovi 1900-luvulta. Kehyslistat tyyppiä b. Oviäukossa 208-212 ei ole kehyksiä tällä puolella, aukossa 212-213 tällä puolella sekundaariset, tyyppiä b, ei yläkehystä.  
5. Vanha profiloitu ikkunalauda.  
6. Uusi korkkimatto.  
7. Uusi jalkalista.  
8. Seinät maalattu vaalealla öljymaalilla.  
9. Alaslaskettu kuitulevykatto.  
10. Sen päällä luultavasti alkuperäinen kattolista.  
11. Uudehko koristelematon kaakeliuuni.
213. 1. Työhuone.  
2. Epäselvä.  
3. Vuonna 1892 huoneesta erotettiin sen länsiosa WC:ksi. Ovea 214-201 siirrettiin tässä yhteydessä vähän länteen päin.  
4. Ovi 213-212 alkuperäinen saranoineen ja painikkeineen. Kehyslista orig. tyyppiä a, ei yläkehystä.  
5. Vanha profiloitu ikkunalauda.  
6. Uusi korkkimatto.  
7. Sileä uusi jalkalista.  
8. Rapatut seinät maalattu, seinässä 213-214 lastulevy (kuitulevy?).  
9. Alaslaskettu kuitulevykatto.  
10. Päällä ehkä orig. kattolista, ei seinän -214 kohdalla.  
11. Sekundaarinen peltiuuni.



Detaljeja vuodelta 1972. Kuvat ylhäältä vasemmalta: 1) Pohjois-fasadin yksityiskohtia, 2) Pohjoisen ulko-oven pilasterin baasi, 3) Porrashuoneen pilarin kapiteeli, 4) Porrashuoneen alkuperäinen käsinoja.



5) Toisen kerroksen sali, 6) Raastuvanoikeuden toisen osaston odotushuone, 7) 1900-1 rakennettu uuni huoneessa 111, 8) Huoneen 107 uuni ja kattomaa-  
lausta.



Kaupunginvaltuusto kokoontuneena 50-vuotisjuhlaistuntoonsa vuonna 1925. Raatihuoneen sali on 1890-luvun asussa. Valokuva Satakunnan museon kokoelmista.

## LIITE 2. VIITTEET JA LÄHDELUETTELO

- 1 Johdanto
- 1.0.1 'Om staden Björneborg', FAT 1850, s. 1121.
- 2 Huutokaupalla 14.10.1841 myytyjen tavaroiden luettelo. Rakennustoimikunnan asiakirjoja. TMA.
- 3 Ruuth s. 327.
- 4 Ruuth s. 352-374; KD 497/10 1838. VA.
- 2 Suunnitteluvaiheet ja rakennustyö
- 2.1.1 Ruuth s. 300-311, 393-401, 450, 451.
- 2 Ruuth s. 336.
- 3 Kärki s. 2.
- 2.2.4 Piirustukset ja niihin liittyvät asiakirjat, joita lainataan tässä luvussa, ovat Ruotsin rakennushallituksen arkistossa Tukholmassa. Maisteri Pekka Kärki on luovuttanut tekijällä asiakirjojen kopiot. Aiemmin keräämäänsä aineistoa on myös ystäväällisesti luovuttanut arkkitehti Arto Särkkä.
- 5 "Project Ritning til Rådhus af Sten i Bborg", kuten viite 4. Sisällöstä päätellen luonnokseen liittyvä kirjoitus on laadittu Porissa.
- 6 Konsepti Tempelmanin kirjeeksi maistraatille 16.7.1806. Kuten viite 4.
- 2.3.7 Vuonna 1801 pyydettiin kauppias Isaac Björkmania laatimaan piirustukset raatihuonetta varten (Lilius s. 91). Mahdollisesti silloin oli kysymys juuri tästä tilapäisrakennuksesta. Tiedot sen asusta huutokaupan 14.10.1941 tavaraluettelosta. Rakennustoimikunnan asiakirjoja. TMA.
- 8 Maistr. ptk. 24.10.1823.
- 9 Maistr. ptk. 1.12.1823, 5.5.1825.
- 10 Maistr. ptk. 30.11.1824,
- 11 Maistr. ptk. 30.12.1824, 24.1.1825, 23.3.1825.
- 12 Maistr. ptk. 9.2., 12.2., 14.2., 21.2.1825.
- 13 KD 46/68 1826. VA; Ruuth s. 349-351.
- 14 Maistr. ptk. 23.3.1825.
- 15 KD 165/114 1838. VA
- 2.4.16 Puhtaaksi piirretyt ja laveeratut piirustukset PKRV, laveerattomat rakennushallituksen arkistossa. VA. Kustannusarvion alkup. kappale rakennushallituksen arkistossa, VA, ja sen jäljennös TMA.
- 17 Senaatilta intendentinkonttoriin saapuneiden kirjeiden diaari 1829. Rak.h.ark. VA.
- 18 Engel maaherralle 5.3.1830. Rak.h. kirjekonseptit. VA.
- 19 Maistraatti Engelille 17.4.1930. Maistr. kirjekonseptit. TMA.
- 20 Engel maaherralle 4.6.1830 ja sen. sotilasasiain toimikunnalle 5.6.1830, rak.h. kirjekonseptit. VA.
- 21 Maistr. ptk. 5.7., 10.7., 14.7., 21.7.1830.
- 22 Maistraatti Engelille 28.7.1830. Maistr. kirjekonseptit. TMA.
- 23 Engel maistraatille 29.11.1830, ja senaatille 3.9.1831, rak.h. kirjekonseptit. VA
- 2.5.24 Ruuth s. 350.
- 25 KD 497/10 1838. VA.
- 26 Rakennustilit. Rakennustoimikunnan asiakirjoja. TMA.
- 27 Rakennustoimikunnan asiakirjat. TMA; Ruuth s. 351.
- 28 Rakennustoimikunnan pöytäkirjoja 1839-41. TMA.
- 29 Tilit ja kuitteja. Rakennustoimikunnan asiakirjoja. TMA.

- 30 Kuten viite 29.  
 31 Kuten viite 29.  
 32 Maistr. ptk. 18.12.1841; Ruuth s. 351.

### 3 Alkuperäinen asu 1841-1852

- 3.0.1 Tekstissä mainittuja lähteitä ei tässä luvussa erikseen mainita. Rakennustoimikunnan asiakirjat ovat yhtenä koelmana Turun maakunta-arkistossa.  
 2 Palovakuutuskirja 245 vuodelta 1846. Tarmon arkisto. VA.  
 3.1.3 Suhdegeometriasta Engelin piirtämissä rakennuksissa, ks. tarkemmin Pöykkö, s. 199-209.  
 4 Termit Engelin kirjoittamasta kustannusarviosta.  
 5 Ks. esim. Pöykkö, kuva 98.  
 6 Piirustukset Åkerfeldtin kokoelma, Museoviraston rakennushistorian osaston arkisto.  
 7 Kokkolan raatihuoneesta ks. Korpela, s. 45-51. Kokkolan raatihuone rakennettiin aivan samoihin aikoihin: rakennustyö alkoi 1839 ja päättyi 11.12.1842. Engel signeerasi piirustukset 10.5.1837.  
 3.2.8 Kyseinen selitys referoitu kokonaan luvussa 2.3.  
 9 Huoneiden nimitykset alkuperäispiirustuksista täydennettynä palovakuutuskirjan ja rakennustoimikunnan arkistoon sisältyvien asiapapereiden hajanaisilla tiedoilla.  
 4 Myöhemmät muutokset  
 4.1.1 Ruuth s. 422.  
 2 Palovakuutuskirjan 245/1846 liitteet. VA; Maistr. ptk. 29.5. ja 2.6.1852.  
 3 Maistr. ptk. 5.6.1852.  
 4 Maistr. ptk. 23.4., 26.9., 19.10., 3.12., 19.12.1853 (edellisenä vuonna tehtyjen töiden laskut on vasta näissä kokouksissa hyväksytty maksettaviksi); Raatihuoneen korjaustilit 1852-53 liitteineen. TMA.  
 5 Maistr. ptk. 26.9.1853. Mainitaan, että Teght saisi 130 ruplan palkkion, mutta sen maksamisesta ei ole myöhemmissä asiakirjoissa merkintää. Heidekenin tekemää luonnosta, joka hyväksyttiin samassa kokouksessa, ei ole löytynyt. Itämaisen sodan vaikutuksista Porissa ks. Ruuth s. 424-427.  
 7 Maistr. ptk. 26.9.1853. Mainitaan, että Teght oli suorittanut kyseiset työt.  
 4.2.8 Raatihuoneen kalustoinventaariot vuosilta 1872 ja 1876. TMA; Porin kaupungin kunnällis-, osoite- ja ilmoituskalenteri 1886. s. 18.  
 9 Porin kaupungin kunnällis-, jne. s. 18.  
 10 Raatihuoneen kalustoinventaario vuodelta 1876. TMA.  
 11 BT, ilmoituksia ja uutisia 1870- ja 1880-luvuilla; Rahat.k. ptk. 11.12.1879, 29.1. ja 19.10.1880, 24.1.1882.  
 12 Piirustus PKRV.  
 13 Kaksi piirustusta PKPV. Rahat.k: ptk. 14.2., 13.5 ja 11.12.1978 sekä K.K. Hellsténin kirjeet rahatoimikamarille 5.2., 23.5., 13.7. ja 10.9.1878.  
 14 Rahat.k. ptk. 9.5., 31.5.1878, 10.9.1879, 11.10., 19.10., 28.11.1880, 28.7.1881, 30.5., 6.6.1882, 2.8.1883.  
 15 Rahat.k. ptk. 27.9.1883; valokuva vltta 1883 Satak. museon kokoelmissa.  
 16 Porin kaupungin kunnällis-, jne., s. 28.  
 17 Raatihuoneen kalustoinventaario 1872 ja 76. TMA.  
 18 Rahat.k. ptk. 13.8.1879 ja palolautakunnan ptk. 20.11.1879.

- 19 "Utskottsbetänkande i frågan om uppförande af ett brandtorn i staden", 15.10.1883. Kaupunginvaltuuston asiakirjat.  
 20 Kuten ed. viite.  
 21 Kuten viite 19.  
 22 Komiteanmietintö marraskuussa 1890. Kaup.valt. asiakirjat.  
 23 Kaup.valt. ptk. 27.11.1890.  
 24 Maistr. ptk. 8.12.1890 liitteineen.  
 25 Piirustukset PKRV.  
 26 BT 28.8.1891.  
 27 BT 6.10.1891.  
 28 Tornin työselitys (Stenberg), PKRV.  
 29 Tornin työselitys.  
 30 Kuten ed. viite; BT 21.7.1891.  
 4.4.31 Rahat.k ja kaup.valt. ptk. ja asialuetteloja 1888-1892.  
 32 Rahat.k. ptk. 8.4.1892.  
 33 Rahat.k. ptk. 2.8., 15.8., 20.9.1895, 9.10.1896.  
 34 Rahat.k. ptk. 6.11.1897.  
 35 Piirustukset PKRV.  
 36 Rahat.k. ptk. 7.5.1892, kaup.valt. ptk. 2.6.1892.  
 37 Palovakuutuskirja 19799 vuodelta 1897. Tarmon arkisto. VA.  
 38 Rahat.k. ptk. 11.11.1895.  
 39 Kaup.valt. ptk. 23.10. ja 16.12.1890.  
 40 Kaup.valt. ptk. 22.5., 24.7.1891, rahat.k. ptk. 4.7. ja 11.9.1891; palovakuutuskirja 17345 vuodelta 1892. Tarmon arkisto. VA.  
 42 Piirustukset PKRV.  
 43 Kaup.valt. ptk. 24.7.1891.  
 44 Rahat.k. ptk. 7.5.1892, valt. ptk. 2.6.1892.  
 45 Rahat.k. ptk. 11.9., 31.10. ja 13.12.1895, 30.10.1896. Piirustus PKRV; Valokuva vuodelta 1925. Satakunnan museo.  
 4.5.46 Piirustukset PKRV.  
 47 Piirustukset PKRV.  
 48 Ks. Küttner 1964, s. 322-323.  
 5 Piha ja lähiympäristö  
 5.0.1 Chiewitzin laatima asemakaava vahvistettiin 17.11.1852. Enemmän torin vaiheista ks. Lilius s. 91-93.  
 2 Ruuth, liite IV, taulukko "Asunto-olot väestönlaskutaulujen mukaan vuodelta 1890".  
 3 Satakunnan kulttuurihistorialliset suojelukohteet. Luettelo: Pori.  
 4 Valokuva vuodelta 1883. Satakunnan museon kokoelmat.  
 5 Satakunnan museon valokuvakokoelmat.  
 6 Maistr. ptk. 5.6.1852.  
 7 Piirustus PKRV. Palovakuutuskirja 19799/1897. VA.  
 8 Ks. esim. valokuva Ruuth s. 492-493.  
 9 Piirustukset PKRV.  
 10 Palovakuutuskirjojen 245/1846 ja 3904/1857 liitteenä olevat kartat.  
 11 BT 3.7.1863.  
 12 Valokuvia 1870- ja 1880-luvuilta. Satakunnan museo.  
 13 Palovakuutuskirja 17345/1892.  
 14 "Ritning till en mindre tillbyggnad af sten att uppföras å rådhusomten". P.S. Degenaer 1895. PKRV.  
 15 "Förslag till trädgårdsanläggning på Rådhusomten i Bborg". Wasa i Nov. 1898, Ossian Lunden. PKRV.

## LÄHDELUETTELO

## Painamattomat lähteet

- Kungliga Byggnadstyrelsen, Stockholm  
Porin raatihuonetta koskevia piirustuksia, kirjekon-  
septeja ja saapuneita kirjeitä
- Museovirasto, rakennushistorian osaston arkisto, Helsinki  
Åkerfeldtin kokoelma
- Museovirasto, tutkimusosasto  
Historian toimiston kuva-arkiston kokoelmat
- Porin kaupunginarkisto, Pori (PKA)  
Kaupunginvaltuuston pöytäkirjoja, liitteitä ja asia-  
luetteloita  
Rahatoimikamarin pöytäkirjoja, asialuetteloita ja  
saapuneita kirjeitä
- Porin kaupungin rakennusvirasto, talonsuunnitteluosasto (PKRV)  
Raatihuoneen ja pakkahuoneen piirustuksia  
Palotornin työselitys
- Satakunnan museo, Pori  
Valokuvakokoelma
- Turun maakunta-arkisto, Turku (TMA)  
Porin raastuvanoikeuden ja maistraatin arkisto  
Pöytäkirjoja, kirjediaareja, kirjekonsepteja, saapu-  
neita kirjeitä, raatihuoneen rakennustoimikunnan  
arkisto 1839-42, raatihuoneen tilejä 1852-53, ka-  
lustoinventaariot 1872 ja 1876
- Valtionarkisto, Helsinki (VA)  
Senaatin arkisto  
Senaatin kirjediaareja ja akteja  
Rakennushallituksen arkisto  
Kirjediaareja, kirjekonsepteja, kustannusarvioita  
ja piirustuskokoelma  
Tarmon arkisto  
Raatihuoneen palovakuutuskirjat vuosilta 1846, 1857  
1892 ja 1897  
Karttakokoelma

## Painetut lähteet

- MARTA HIRN, "Björneborg i bild före 1852-års brand".  
Osma 1957. Helsinki 1958.
- KRISTER KORPELA, "Asemakaava ja rakennustaide". Kokkolan  
kaupungin historia III. Kokkola 1971.
- OLAF KÜTTNER, "Junneliuksen palatsista Porin kaupungin-  
talo". Suomen kunnallislehti 6/ 1964.
- PEKKA KÄRKI, "Lappeenrannan raatihuone". Etelä-Karjalan  
maakuntaliiton vuosikirja 1964-65. Lappeenranta 1965.

- HENRIK LILIUS, Der Pekkatori in Raabe. Studier über einen  
Eckverschlossenen Platz und seine gebäudetypen. SMYA  
65. Helsinki 1967.
- Porin kaupungin kunnallis-, osoite- ja ilmoituskalenteri.  
Ensimmäinen vuosikerta 1886. Pori 1886.
- KALEVI PÖYKKÖ, Das Hauptgebäude der Kaiserlichen Aleksander-  
Universität von Finnland. SMYA 74. Helsinki 1972.
- J.W. RUUTH, Porin kaupungin historia. Helsinki 1899.
- Satakunnan kulttuurihistorialliset suojelukohteet. Julk.  
Satakunnan seutukaavaliitto. Pori 1968.

